

anxa
88-B
11738

Lars Synell

DANDERYDS KYRKA

KONSTHISTORISK BESKRIVNING

UTARBETAD AV

SVEN BRANDEL



UTGIVEN AV FÖRSAMLINGEN
MED ANLEDNING AV
DANDERYDS KYRKAS
RESTAURERING

1915



DANDERYDS KYRKA

KONSTHISTORISK BESKRIVNING

UTARBETAD AV

SVEN BRANDEL



UTGIVEN AV FÖRSAMLINGEN
MED ANLEDNING AV KYRKANS
RESTAURERING ÅR 1915

STOCKHOLM
P. A. NORSTEDT & SÖNER

SÄRTRYCK UR
SVERIGES KYRKOR
KONSTHISTORISKT INVENTARIUM
MED STÖD AV KUNGL. VITT. HIST.
OCH ANTIKV. AKAD. UTGIVET AV
S. CURMAN
J. ROOSVAL

STOCKHOLM
KUNGL. HOFBOKTRYCKERIET
IDUNS TRYCKERI-AKTIEBOLAG

1916

[162724]

FÖRORD.

Danderyds församling har med anledning av Danderyds kyrkas återöppnande för gudstjänst efter genomgången lycklig restaurering velat utgiva en beskrivning över sin vackra kyrka och dess skatter. Vid förverkligandet av detta önskemål har församlingen sökt samarbete med det av undertecknade utgivna verket *SVERIGES KYRKOR*, konsthistoriskt inventarium. Det är med stor glädje vi mottagit uppdraget att i samband med kyrkans bearbetande och beskrivning för nämnda verk utarbета den av församlingen önskade minnesskriften. Denna har under redaktion av undertecknade utarbetats av arkitekten Sven Brandel.

Vi hava haft förmånen att under hela arbetet åtnjuta hjälp och stöd av Doktor Emil Ekhořf, som å församlingens vägnar deltagit i redaktionsarbetet och därvid utom annat ställt till förfogande de viktiga iakttagelser och rön, han under restaureringsarbetet 1915 haft tillfälle att göra. Det är oss också en lika kär som bjudande plikt att betyga Doktor Ekhořf vår särskilda tack samhet för all lämnad hjälp.

Vi hava också att erkänna mycken och värdefull hjälp av åskilliga andra forskare. Sålunda har Fröken Agnes Branting godhetsfullt lämnat upplysningar om textilierna; Lektor E. Brate har ställt sina forskningar om runstenarna i kyrkan till förfogande; Friherre R. Cederström har lämnat värdefulla upplysningar om den gamla Banérskölden, hjälmen m. fl. föremål. Docenten friherre Carl R. af Ugglas har mycket ingående medverkat vid bestämmande av kyrkans skulpturföremål såväl de medeltida som de från nyare tid stammande; Doktor Upmark har ställt sin omfattande kännedom rörande silverstämplor och svensk guldsmedskonst till förfogande. Slutligen har Professor L. I. Waldman ställt sina ritningar, föreningen Pietas sina fotografier av textilierna till vår disposition.

Till alla dessa, som på ett så utomordentligt värdefullt och älskvärt sätt givit arbetet sitt bistånd, få vi uttrycka vår värdsamma tacksamhet.

Stockholm i september 1916.

SIGURD CURMAN.

JOHNNY ROOSVAL.

FÖRKORTNINGAR ANVÄNDA I DETTA HÄFTE.

- AFRITNINGAR=Afritningar af Kyrkor och Kyrko-vapen i Upland. 2 bd. Manuskript i Kgl. Bibl., Sthlm; märkt F13:a och b. Teckningarna utförda åren 1680—1685 av Antikvitetskollegiets tecknare Johan Leitz och Petrus Helgonius.
- ANTIKVITETSBOKEN=Danderyds och Lidingö Antiquitetsbok 1772 (se vidare under Kyrkans arkivalier s. 2).
- A. T. A.=Antikvariskt-topografiska arkivet, omfattande en avbildnings-samling och en skriftsamling. Förvaras i Statens Historiska Museum. Sthlm.
- DIPL. SVEC.=Diplomatarium Suecanum, collegit et edidit J. G. Liljengren, B. E. Hildebrand 1829—1865.
- K. B.=Kgl. Biblioteket i Stockholm.
- PERINGSKIÖLD, Monumenta=Monumenta Sueo-Gothorum antiqua et recentia — Minningsmärken, gamla och nyare, uthi vårt Nordiske Attlant, Swea och Götha Riket. 10 bd. Manuskript i Kgl. Bibl. i Sthlm, märkt Fh, 1—10.
- SV. F. T.=Svenska Fornminnesföreningens Tidskrift. 1870—1905.
- U. B.=Uppsala Universitetsbibliotek.
- U. F. T.=Upplands Fornminnesföreningens Tidskrift. 1871 o. följ.
- UPLANDIA SACRA=5 bd manuskript i Kgl. Vitt. Hist. o. Ant. Akad:s arkiv, innehållande avbildningar och beskrivningar av Upplands kyrkor, upprättade på latin av Eric Ihrfors 1894—1899.
- Ö. I. Ä.=Överintendentsämbetet i Stockholm.

I förening med måttuppgift: B=bredd; D=diameter; H=höjd; L=längd.



Foto S. Brandel 1916

Fig. 1. Danderyd. Kyrkan och klockstapelns från söder.
Kirche und Glockenturm von Süden

DANDERYDS KYRKA.

UPPLAND, STOCKHOLMS LÄN, DANDERYDS SKEPPSLAG.

UPPSALA ÄRKESTIFT, ROSLAGS ÖSTRA KONTRAKT.

Tryckta källor: *DIPL. SVEC.* i II, s. 115, nr 1041 omtalas i testamentet av 1291 curia (gård) in Danarö (Danderyd); vidare nämnes parochia (församling) Danarö tidigast i II, s. 247, nr 1218 år 1298 och i II, s. 407, nr 1419 år 1304. *Ecclesia Danarö* nämnes först år 1314 och 1315 i III, s. 148, nr 1946 och III, s. 428, nr 2218. — C. A. KLINGSPOR i *U. F. T.*, I. häft. IV, s. 1, beskrivning över kyrkan, gravmonument, vapen, kistor, klockor.

Handskrivna källor och avbildningssamlingar: *PERINGSKÄLD*, *Monumenta* III, fol. 47, beskrivn. av runstenar (med tvenne avh.) och av gravmonument samt fol. 301 anteckn. om kyrkan och om en Banérskald i denna muna. — *AFRITNINGAR* II, s. 97, ext. fr. SO. — *UPLANDIA SACHA*, pär. abc I s. 381, plan, tecknad ext. av kyrkan och stapeln fr. SO, beskrivn. över kyrkan och invent. samt avskrift av 1713 års inv. och av delar ur Danderyds Antikvitetsbok (se nedan). — A. T. A.: Tecknad ext. fr. S. av K. Arosenius, en teckn. av träskulptur (del av äldre altarprydnad) av samme K. A., samt ett antal foto fr. kyrkan före dess restaurering 1915 (ext. fr. W., Ö. och S., 2 int. mot Ö., 2 foto. av predikstol, 3 foto. av träskulpturer i kyrkan). Ett antal foto. av gräv. i kyrkan 1915. Utdrag ur Antikvitetsbokens kyrkobeskr., avskrifter ur *Peringskåld* samt 1820 års inv. — Ö. I. Ä.: 1 bl. ritn. t. sydfasad m. förslag till fönsterändring av C. Måller 1883; 1 bl. ritn. till ändring av orgelfasad. 1900; 4 bl. öppn. ritn. på väv av L. I. Wahlman, 1914 (plan, längdskärn. mot S., tvärskärn. mot Ö., innerfasad av förgaveln. fasader mot N., S., Ö., V.); 1 bl. ritn. på väv förslag till värmeledn. anlägg. av W. Dahlgren, stadf. gn. Kgl. brev d. 22. 1. 1915; 6 blad ritn. på väv till restaurering 1—162724. *Danderyds kyrka*.

av L. I. Wahlman, stadf. gn. Kgl. brev d. 22. 1. 1915 (kyrkogård, utvidgn. av kyrkogård, bänkplan, ritn. t. ändr. av bänkarna, ny altarring och golvläggning där omkring, sockel till västportal, ny sakristiingång).

Kyrkans arkivalier: I LANDSARKIVET I UPPSALA. Konsthistoriskt intressanta uppgifter förekomma i L. I. Nr 1 innehåller inv. 1691, räkenskaper 1668—1701; L. I. nr 2 innehåller inv. 1713 m. tillägg, räkenskaper 1713—1728; L. I. nr 3, 4, 5 innehålla räkenskaper 1739—1798; K. I. nr 1 o. 2 innehålla inv. 1750 m. tillägg och kyrkostämmoprot. 1740—1800. — Vidare i den s. k. DANDERYDS OCH LIDINGÖ ANTIQUITETSBOK 1772. Denna bok skänktes enl. anteckn. i densamma år 1772 in blanco till kyrkan av dess patronus baron Johan Gabriel Banér (se bil. I) med uppmaning till dåvarande och efterkommande kyrkoherdar, att däri föra anteckningar om Banérska familjen och Danderyds och Lidingö församlingar och kyrkor. Den påbörjades av kyrkoherde J. P. Wallenstein¹ och fortsattes år 1800 av kyrkoherde P. D. Lundström². Nu deponerad i A. T. A. Förkortas här nedan: Antikvitetsboken. — I KYRKAN förvaras räkenskaps-, kyrkostämмо- och visitationsprot. böcker fr. tiden efter 1800 samt originalen till restaureringsritn. i Ö. I. Ä. och 15 st. kartblad fr. 17- och 1800-talen, innehållande bl. a. kartor till Zätra prästgård, Rinkaby by och Lybecks torp. — Vidare förvaras i kyrkans arkiv av bibliotekarien vid Kgl. Vitt. Hist. o. Ant.-Akad. fröken Sigrid Leijonhufvud uppsatta anträdd för Axel Nilsson Banér, Svante Svantesson Banér, Johan Gabriel Banér, Jakob Stenbock, vilka samtliga hava sina gravar i kyrkan. Dessa anträdd äro prydligt textade och inbundna i ett praktfullt skinnband, utfört av fröken Sigrid Blomberg 1916.

Kyrkogård och klockstapel.

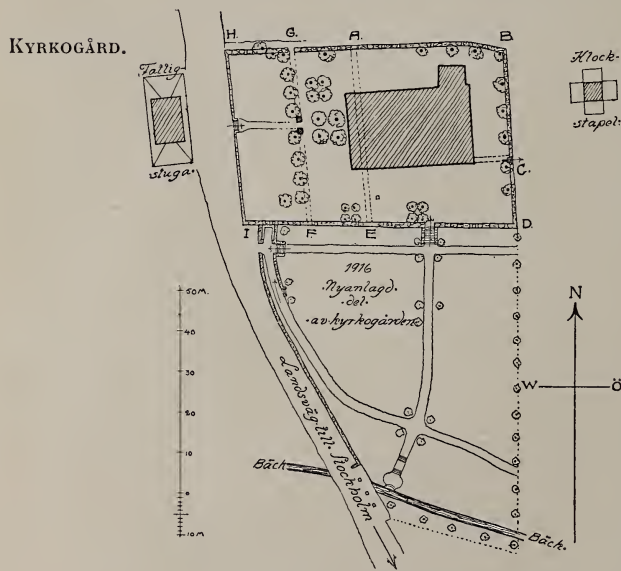


Fig. 2. Danderyd. Situationsplan.

Danderyds, förut kallad Danarö, kyrka och kyrkogård ligga vid den urgamla huvudvägen från Roslagen till Stockholm strax öster om vägen och något högre än denna. Den nuvarande kyrkogården (fig. 2) H—B—D—I är i norr, öster och söder begränsad av en bogårdsmur av gråsten (B. omkr. 1,20 m., H. 1,5—2,5 m.), i väster av ett järnstaket från 1896 på en omkr. 1 m. hög, fogstruken terrassmur av gråsten, vilken mitt emot kyr-

¹ Johan Peter Wallenstein, f. 1750, † 1820. Kyrkoherde 1781—1800 i Danderyd.

² Per Daniel Lundström, f. 1762, † 1830, kyrkoherde i Danderyd 1800—1830.

kans västgavel är genombruten av en stentrappa. Norra muren har en trägrind vid G. På östra sidan äro vid C trappsteg inlagda i själva muren ledande upp till klockstapelskullen. At söder, där muren är mycket hög och delvis tjänar som terrassmur, har den ungefär mitt emellan E och D år 1916 blivit genombruten och fått en granittrappa, ledande ned till en på betydligt lägre nivå liggande, nyanlagd utvidgning av kyrkogården.

Den äldsta kyrkogården hade högst utsträckningen A—B—D—E. Av dess bogårdsmur återstå sträckorna A—B och B—C möjligen orubbade från medeltid. De gå fram mycket nära kyrkan och visa ännu betydliga rester av kalkbruk mellan stenarna. Sydmuren

ÄLDSTA
KYRKOGRÄDEN

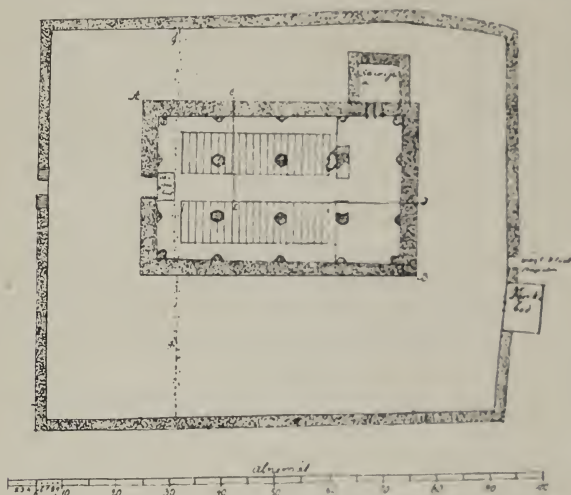


Fig. 3. Danderyd. Situationsplan, uppmätt av J. P. Wallensteen 1788.
Ur Antikvitetsboken.

D—E och det sydligaste stycket av östmuren C—D äro lagda i kallmur, vadan sydmuren antingen i senare tid blivit omlagd på sin ursprungliga plats eller också flyttats från ett något nordligare läge, antagligen i liv med kyrkans nuvarande sydmur. Av västmuren A—E funnos ännu 1788 (Antikvitetsboken, se fig. 3, linje f—g) spår i marken, och vid grävningar, företagna av D:r E. Ekhoff vid kyrkorestaurering 1915, påträffades rester av densamma under kyrkogolvet (fig. 12).

I samband med en utvidgning av kyrkan i slutet av 1500-talet eller senast under 1600-talets första artionden utvidgades kyrkogården åt väster till linjen G—F (ang. denna datering se s. 14)

KYRKOGRÄDEN
OMKR. 1600

STIGLUCKA.

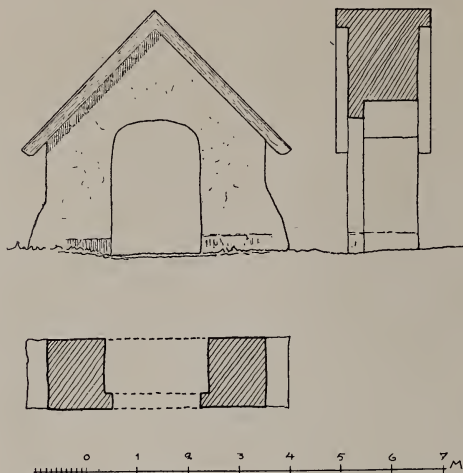


Fig. 4. Danderyd. Stiglucka. Uppmätt av S. Brandel 1916.

Kirchhofsportal. Anfang d. 17. Jahrh.

och begränsades med en ny västmur. Mitt emot kyrkans västportal och i förband med den nya muren byggdes den ännu kvarstående, gavelformade stigluckan, av gråsten i sina nedre delar och för övrigt av tegel (fig. 4). Den är vitputsad och täckt med ett spånlagt sadeltak, vars lutning är densamma som kyrkotaket. Gångjärnskrökar, stängningshake och bomhåll visa, att den varit försedd med dörrar. Den i sina former medeltida stigluckan synes genom sin placering

mitt framför västgaveln och genom överensstämmelsen i proportioner med denna medvetet sträva efter en monumental samverkan med gaveln för att bilda ett vackert entréparti till kyrkan. En symmetrisk anordning av detta slag är något för svenska medeltida landskyrkogårdsanläggningar främmande, men för senare epoker vanligt. Den vittnar i sin mån också om stigluckans tillkomst ett stycke in på nyare tid.

I räkenskaperna för 1688 finnes en utgiftspost till »Andersson som täckte stigluckan» och för år 1689 en annan för gångjärn till densamma, vilket dock kan avse blott reparationer.

Bogårdsmuren var åtminstone 1665 brädtäckt. 1756 talas om rödfärgning av bogårdstaket. 1771 omlades bogården delvis — troligen sydmuren — och år 1772 bortrevs brädtaket, och muren täcktes med torv, varav ännu betydliga rester återstå. — År 1895 anhöll församlingen om tillstånd att få flytta den dåvarande västra bogårdsmuren (F—G) och nedriva stigluckan. Det senare avslogs dock av K. M:t, men kyrkogården utvidgades 1896 åt väster fram till landsvägen, varvid nord- och sydmurens förlängningar och terrassmuren längs vägen lades av sprängsten utan täckning. Terrassmuren fogströks med cementbruk.

UTVIDGNING
1896.

UTVIDGNING
1916.

Under sommaren 1916 har en stor utvidgning av kyrkogården utförts åt söder (fig. 2). Denna begränsas åt väster — längs vägen — av en torvtäckt gråstensmur i kallmur, åt söder av en



Foto J. Cederquists Graf. Anst. 1916.

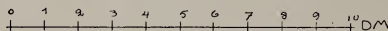
Fig. 5. Danderyd. Västra kyrkgaveln och stigluckan.
Kirche und Kirchhofsportal von Westen.

liten bäck, vars strand skotts med sten, åt öster av ett tillfälligt staket. I nordvästra hörnet finnes ingången, vilken från landsvägen för in till den nya kyrkogården. Ang. dess arrangement med sittplatser och trappor se fig. 2. Nyanläggningen och en

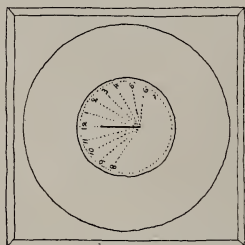
smal remsa söder om bäcken har planterats med lindar och björkar (se fig. 1). Anläggningen är utförd efter utkast av prof. L. I. Wahlman.

PLANTE-
RINGAR.

I prot. 1787 (s. 250) berättas, att 14 st. lindar planterades, nämligen 4 st. mellan kyrkodörren och stigluckan — ett ytterligare



SOLVISARE.



Delin. S. Brandel 1916.

GRAVVÅRDAR Å
KYRKOGRÅDEN.

Fig. 6. Danderyd. Solvisare på medeltida dopfuntsfot.

Sonnenuhr, auf dem unteren Teile eines mittelalterlichen Taufsteines aufgestellt.

ökande av entréns monumentalitet — samt 5 på vardera sidan, om stigluckan på backen utanför dåvarande västmuren. Lindarna skänktes av trädgårdsmästaren Stockman¹ i Täby. År 1794 planterades 16 lindar och flera pilar, även dessa skänkta av Stockman. Det finnes ingen orsak att betvivla, att flertalet av de lindar, som nu finnas å kyrkogården, just äro de år 1787 och 1794 planterade. — Längs östmuren står dessutom en rad av gamla lönnar.

På kyrkogårdens sydsida finnes en solvisare, uppsatt 1795 (visit. prot. 1801). På en av gråsten murad, kubisk plint står nämligen en dopfuntsfot (se vidare s. 35), på vars övre platta anordnats ett solur (fig. 6).

Bland kyrkogårdens många nuvarande stenvårdar finnas endast några få av konstnärligt intresse. Sålunda märkes en stående gravsten (fig. 7) av

vacker och vårdad typ över arrendatorn Eric Sundberg, död 1770. Vidare en liggande gravhäll över Anna Sofia Talén från år 1802.

I Antikvitetsboken finnes en anteckning, som berättar, att allmogon efter 1775 började i stället för de vanliga tråkorsen på gravarna uppsätta stenar, vilket vållade stort besvär vid ny grav-

¹ På en gravsten å Täby kyrkogård öster om sakristian nämnes samme Stockman såsom odlare av de lindar, som pryda Täby kyrkogård.

öppning, när kyrkogården blev alldeles uppfylld av dessa gravstenar. Därför förbjöds 1783 stenars användande och påbjöds träkors av den typ, som förut varit vanlig. Denna beskrives i Antikvitetsboken sålunda: »Dessa trädkorsens skapnad war ungefär efter följande figur (fig. 8). Alt trädet war swartnadt och skriften derpå inskuren med knif. Bibliska språk, som inskrefwos, waldes dertill merendels af den döde, medan han ännu lefde. Det bars alltid framför liket till grafwen och nedsattes vid den dödas hufwud. Dess höjd öfwer jord war ungefär 2 alr.» Denna sed att bära den dödes gravkors framför likprocessionen har kanske sin upprinnelse från de adliga begravningsprocessionerna med deras begravningsvapen. — Av dessa vackra gamla trägravvårdar finnes nu intet kvar. De



Foto. S. Brandel 1916.

Fig. 7. Danderyd. Gravsten över Eric Sundberg, † 1770. Grabstein 1770.



Fig. 8. Danderyd. Typisk trägravvård från 1700-talet. Teckning i Antikvitetsboken 1788. Typisches Grabmal aus Holz. 18. Jht. Nach alter Zeichnung.

nuvarande äro mycket enkla och gjorda utan omsorg.

Klockstapeln (fig. 9 o. 10) är av den sena uppländska torntypen, uppförd 1728 enl. anteckning å sista pärmén i Ll nr 2. Den är inklädd med bräder och rödfärgad. Dess karnisformade huv liksom huven på lanterninen äro täckta med rödmålad svartplåt. Flöjeln bär årtalet 1728. Stapeln omkläddes 1765, och år 1783 beslöts, att man skulle stryka den med den nu (1783) allmänt brukliga blandningen av rödfärg, vitriol. harts, rågmjöl och linolja. — Dessförinnan var stapeln tjärad. Den nyreparerades på 1880-talet, varvid spåntäckningen å huven ersattes med den ovannämnda plåtbeklädnaden.

Denna stapel avlöste en år 1728 riven stapel, vilken i sin tur var en ombyggnad av en ännu äldre. Denna ombyggnad skedde åren 1668—

KLOCK-
STAPELN.

70, och räakenskaperna giva vid handen, att stapeln då blev inklädd med bräder, spåntäckt och tjärad. — År 1685 företogs åter en så omfattande reparation, att klockorna för en tid måste nedtagas. Dessa äldre staplars utseende är obekant.

Rörande klockorna se s. 65.



Foto. S. Brandel 1916.

Fig. 9. Danderyd. Klockstapel.
Glockenturm aus d. J. 1728.

Kyrkobyggnaden.

PLAN OCH
MATERIAL

Danderyds nuvarande kyrka är en rektangulär, treskeppig hallkyrka (fig. 11), byggd av gråsten utom det västra samt $\frac{2}{3}$ av det östra gavelröset och sakristiröset. Dessa äro tillika med pelare, bågar, valv, fönster- och dörromfattningar av tegel. Utvändigt är kyrkan spritputsad med undantag för de slätputsade fönster- och portomfattningarna. Sockel saknas. En omkring $\frac{1}{2}$ m. hög remsa närmast marken har vid den senaste, år 1915 företagna restaureringen lämnats fri från puts. I denna sockelremsa synas vid punkterna 1, 2 och 3 (fig. 11) tydliga skar-

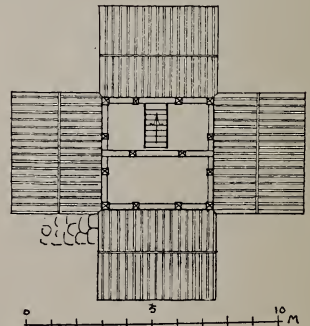


Fig. 10. Danderyd. Plan av klockstapel. Uppmätt av S. Brandel 1916.
Grundriss des Glockenturmes.

var i murverket. Skarvarna blevo vid 1915 års arbeten tydligt markerade i fogbruket.

Kyrkan är invändigt helt och hållet putsad och vitkalkad. Å nordmurens östra del till punkt 2 samt å östmurens norra del

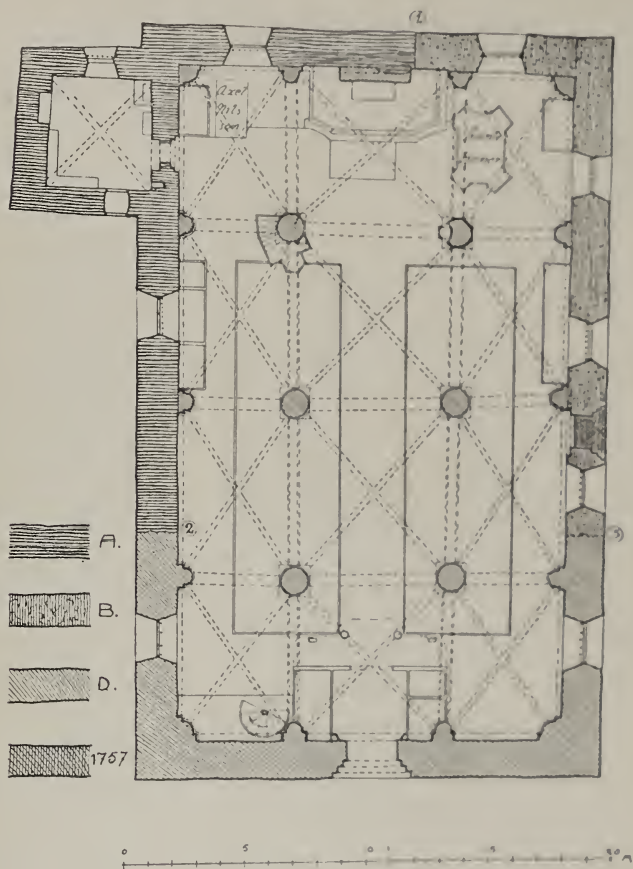


Fig. 11. Danderyd. Plan. Efter uppmätning av prof. L. I. Wahlman.
Skala 1 : 300.
Grundriss.

till punkt 1 finnas mycket tydliga rester av kalkmålningar, vilka närmare beskrivas å s. 22. Såväl de nämnda skarvarna i murverket som målningsresternas skarpt begränsade förekomst visa, att den nuvarande kyrkan utgör en utvidgning av en äldre, mindre kyrka.

MEDELTIDA
STENKYRKA.

Då kyrkan år 1915 genomgick en omfattande restaurering, företogs grävningsundersökningar under golvet av d:r E. Ekhoff, som därvid fann tydliga rester av äldre grundmurar. Grävningsresultaten äro framställda å fig. 12. Av desamma framgår tydligt,

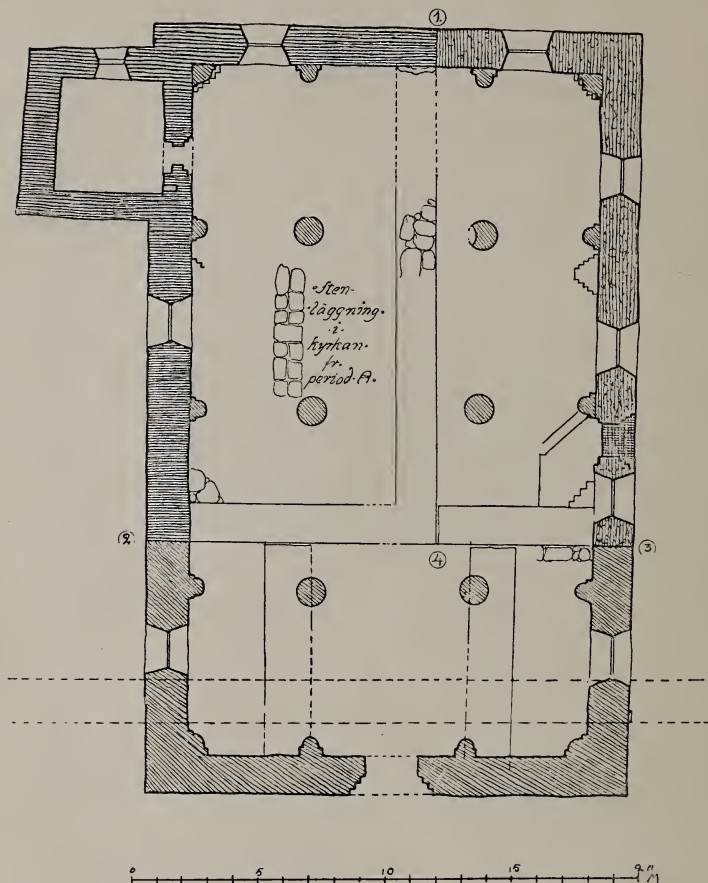


Fig. 12. Danderyd. Plan av äldre grundmurar, blottade 1915.
Efter uppmätning av d:r E. Ekhoff.

Grundriss mit älteren, bei Grabungen 1915 blossgelegten Grundmauern.

att de nordöstliga delarna av yttermurarna intill punkterna 1 och 2 (å fig. 11 utmärkta ss. period A) utgöra delar av en tidigare, mindre kyrka med enkel, rektangulär plan. Dess sydvästra hörn låg vid punkt 4 (fig. 12). Till densamma hörde även den nuvarande sakristian, som är byggd i förband med kyrkan. I nuvarande östgavelröste (fig. 15) synes även tydligt denna ursprungliga

kyrkas röste inbyggd. Dess nedre delar äro liksom de kvarvarande murarna av kliven gråsten med skolade fogar (murverket synligt från sakristivinden). Den översta spetsen är av tegel i munkförband (format $30 \times 14 \times 7$ cm.) med avstrukna fogar. Om denna äldsta stenkyrkas ytterväggar varit putsade eller ej, kan nu icke avgöras.

Huru denna kyrka ursprungligen varit övertäckt, kan heller icke bestämmas. Innan den utvidgades, har den dock blifvit täckt med två stjärnvalv av tegel. Detta framgår av följande iakttagelser. De omtalade målningsresterna måste på grund av sin begränsade

MEDELTIDS-
KYRKANS
VALV.

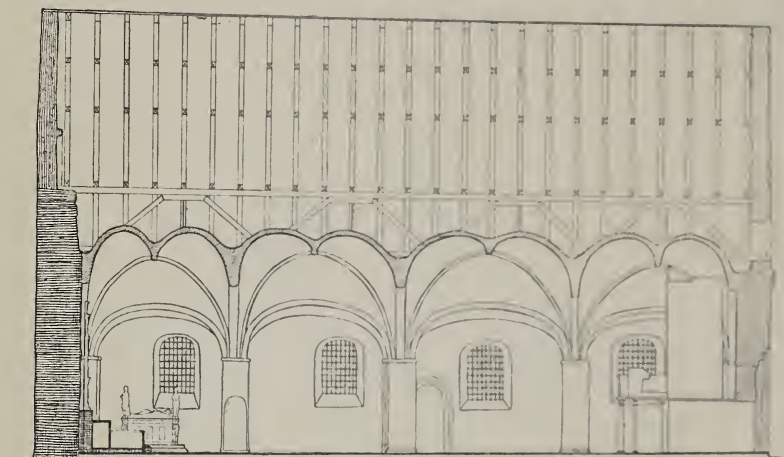


Fig. 13. Danderyd. Längdsektion mot söder. Efter uppmätning av prof. L. I. Wahlman.
Längsschnitt gegen Süden.

utsträckning anses tillhöra den ursprungliga kyrkan före utvidgningen. Av formen på deras begränsningslinjer (fig. 21) framgår tydligt, att de målats på sköldmurarna till 2 valv, som täckt den ursprungliga kyrkan. I det nordöstliga hörnet finnes ovan golvet kvar en rest av en till dessa valv hörande 5-språngig hörnpelare av tegel. Från denna kan putskanten tydligt följas upp till begränsningslinjen för målningarna på östra väggens norra del. En rest av väggpelaren mitt på nordväggen fanns vid grävningarna 1915 (fig. 12). Då hörnpelaren är 5-språngig, få valven med största sannolikhet anses ha varit stjärnvalv. De kunna då icke gärna hava varit ursprungliga, ty stjärnvalv hava knappast här kommit i bruk förrän vid 1400-talets mitt.

Kyrkans murar måste emellertid hava uppförts tidigare. Den i förband med desamma byggda sakristian är täckt med ett enkelt kryssvalv, som är ursprungligt. Det är nämligen utfört utan sköldbågar med kuporna vilande direkt mot de ovanför valvet tunnare murarna. Valvet har ribbor av enstens genomskärning, kuporna äro en halvsten tjocka, ganska platta, icke slagna på stick, utan med koncentriska skift såsom en kupol. På grund härav torde sakristians valv ej kunna dateras senare än till omkring år 1400. Detta blir då också tidsgränsen för hela den ursprungliga kyrkans uppförande. De ovannämnda stjärnvalven äro sålunda ej ursprung-

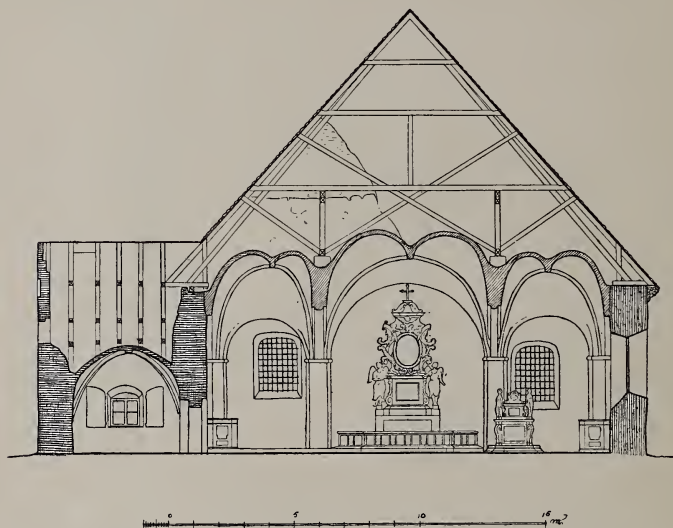


Fig. 14. Danderyd. Tvärsektion mot öster. Efter uppmätning av prof. L. I. Wahlman.
Querschnitt gegen Osten.

liga. Målningarna hava, såsom här nedan (s. 25) visas, tillkommit omkring 1530. Det är sannolikt, att stjärnvalven tillkommit samtidigt eller strax före denna tidpunkt.

UTVIDGNING
TILL 2-SKEP-
PIG KYRKA.

Av skarven vid punkt 3 (fig. 12) och av den funna grundmuren mellan punkterna 3 och 4 framgår, att den rektangulära kyrkan utvidgats till sin dubbla bredd söderut. Dess sydmur nedrevs, öst- och västmurarna förlängdes söderut, och en ny sydmur uppfördes. Den sistnämnda kom därvid sannolikt att få den tidigare kyrkogårdsmuren till grund (jfr fig. 2). Den gamla sydmurens material användes vid tillbyggnaden. I nuvarande östmur nära marken vid sydöstra hörnet har man funnit stenar med mål-

ningsrester, härstammande från den gamla sydmuren. De båda stjärnvalven, som ju stodo fritt inbyggda i den gamla kyrkan, bibehöllos. Den mittre väggpelaren på den gamla sydmuren tillbyggdes sannolikt söderut till en symmetrisk, fristående pelare och valv, lika de gamla, inslogos i det tillbyggda södra skeppet. Av de nya valvens väggpelare återstå rester ovan golv i sydöstra hörnet, likaså bakom altaret. Under marken framgrävdes 1915 rester av södra mittpelaren och av sydvästra hörnpelaren. De hava samma form som de äldre i norra skeppet. På vinden synes ä östgaveln den gamla sköldbågen till det sydöstra valvet.

Den utvidgade kyrkan var sålunda en nästan kvadratisk hall



Fig. 15. Danderyd. Östra gavelröstets insida. Uppmätning av prof. L. I. Wahlman.

Innenseite des östlichen Giebels.

kyrka av gråsten med 4 stjärnvalv, burna av en flersprångig mittpelare av tegel. I södra väggen fanns portalen, spetsbågig, utåt tresprångig, inåt försedd med dörrsmyg. Denna, igenmurad 1787, blottades vid restaurering 1915, varvid inre smygen lämnades öppen. Innanför denna port funnos murrester, som möjligen kunna hava burit en inre vapenhusanordning; detta tyder då på, att yttre vapenhus saknades. Det gamla östra gavelröstet påbyggdes och utökades med tegelmurverk i kryssförband (tegelformat $30 \times 15 \times 7$ cm.). Det nya röstet är på insidan byggt med besparingsbågar (fig. 15), på utsidan slätt. Det inre av det tillbyggda södra skeppet var slätputsat och vitkalkat. Möjligen hava även de äldre målningarna i norra skeppet överkalkats vid utvidgningen.

När denna utvidgning skett, kan icke med full säkerhet bestämmas. Det är dock mycket sannolikt, att det är denna tillbyggna

som åsyftas i ett i Antikvitetsboken avskrivet brev av 15 april 1579 från Knut Håkansson till Kgl. Maj:ts sekreterare m. m. Erik Matsson till Nora. Däruti meddelas, att församlingen anhållit om Kgl. Maj:ts hjälp till kyrkans byggning. Kgl. Maj:t hänvisar till kyrkans patronus, Gustav Banér på Djursholm (se bil. I), vilken borde hjälpa. Det svaras, att denne redan gjort så mycket för kyrkan. Därmed åsyftades möjligen den ovan beskrivna utvidgningen.

TILLBYGGNAD
I VÄSTER.

Till den kvadratiske kyrkan har man fogat en tillbyggnad i väster, vilket framgår av de funna grundmurarna, belägna mitt framför den tillökade kyrkans västgavel (se fig. 12). Om denna tillbyggnads gestalt veta vi intet. Det kan ha varit ett torn eller ett vapenhus. Det är f. ö. möjligt, att det icke fullbordats, innan

den nästa stora omgestaltningen av kyrkan börjades, den genom vilken kyrkan fick sin nuvarande form.

Denna förändring innebar följande åtgärder. Kyrkans västgavel nedrives, nord- och sydmurarna förlängas från punkterna 2 och 3 (fig. 11) västerut och

KYRKAN FÖR-
LÄNGES VÄS-
TERUT OCH
BLIR 3-SKEP-
FIG.



Fig. 16. Danderyds kyrka från sydost.
1680-talet. Ur Afritningar.

Die Kirche von Sydosten nach einer Zeichnung
um 1680.

ny västgavel uppföres. Murverket göres av gråsten utom gavelröstet, som är av tegel i kryssförband. De gamla valven nedrivs, och kyrkan får ett nytt valvsystem. Genom två rader av 3 pelare indelas kyrkan i tre skepp, som täckas med 12 nästan lika höga kryssvalv. Den närmare beskrivningen följer här nedan.

DATERING

Rörande denna sista stora förändring finnas en del arkivaliska underrättelser. I Antikvitetsboken (s. 196) läses om Svante Gustafsson Banér och Ebba Grip (se bil. I): »Dessa begge hafva ombyggt Danderyds kyrka till den vidd hon nu [1790] har, gifvit den dess vackra predikstol m. m. Byggt Lidingö kyrka ånyo. Deras namn och vapen stå på Lidingö större klocka och på den gamla predikstolen med årtalet 1628. Hans hjärtvapen målat på trä finnes i D—yds kyrka, likaledes hans contrefait.» Anteckningen, som väl går tillbaka till äldre, nu förkomna källor, måste syfta på den nyssnämnda utvidgningen. Då de övriga uppgifterna i densamma äro bevisligen riktiga, finnes ej anledning tvivla på riktigheten av

uppgiften om kyrkoutvidgningen. Svante Gustafsson Banér och Ebba Grip gifte sig 1617¹; han dog 1628. — En annan anteckning i Antikvitetsboken (s. 392) nämner, att Danderyds kyrka byggdes till 4 gånger större vidd, än hon förut hade, under Laurentii Olai tid. Denne omtalas 1596—1608; hans efterträdare nämnes dock först 1615. Uppgifterna synas motsäga varandra, men torde sannolikt få tydas så, att bygget börjat redan under Laurentii Olai tid, men avslutats under tiden för herr Svantes och fru Ebbas äktenskap. Det har väl också till större delen bekostats af herrskapet på Djursholm. I Peringskiölds Monumenta förekommer också en anteckning, sannolikt samtidig med avbildningen i Afritningar (1680—85), där kyrkan visas i sin nuvarande storlek (fig. 16): »Dandery är en kullkyrka stor och bredh tillökt uthi S. hr Swante Nilssons tijdh både på väster och söder att hon nu består af 6 pelare.» Då det bland Banéranne på Djursholm ej finns någon Svante Nilsson, men väl den nämnde Svante Gustafsson, torde dessa ha förväxlats av antecknaren. Att denne tillskrivit herr Svante även utvidgningen söderut är naturligt, då han ej ägt kännedom om grundmursresterna under golvet. Det är sannolikt beroende på samma sak, att den under kyrkoherde Laurentius Olai påbörjade utvidgningen angives göra kyrkan 4 gånger större än förut. — Såsom slutsats torde man få draga, att kyrkans förlängning västerut och fullständiga inre omdaning till nuvarande utseende ägt rum under första fjärdedelen av 1600-talet på bekostnad av Banéranne på Djursholm.

Efter 1630 undergick kyrkans byggnadskropp inga genomgripande förändringar. 1600-talets kyrka är alltså den ännu bestående. Dess tre skepp med vardera 4 enkla kryssvalv äro skilda från varandra medelst 6 runda kolonner, vilkas baser utgöras av en vulst på fyrsidig, en halvsten hög platta. De avslutas upptill av en vulst, som tjänstgör såsom kapitäl. Vid väggarna motsvaras kolonnerna av sex betydligt klenare halvkolonner med kapitällist, men utan vulst och platta nedtill (plan se fig. 11). I stället avslutas de mot golvet av ett 30 cm. högt, ungefär 1 1/2 cm. utspringande sockelband. Kolonner och väggpelare upptaga kryssvalvens bågar och ribbor. Valven äro slagna på stick. Fogarna äro ej avstrukna. Tegelmått 30 × 15 × 7. Det för valven ogen-

¹ ANREP anger 1613, men enligt Storkyrkoförsamlingens vigselbok vigdes de 1617. Se SCHLEGEL o. KLINGSPOR, Den med skuldebref förlånade, men ej å Rikshuset introducerade svenska adelns ättartafor. Sthlm 1875, s. 94.



Foto. J. Cederquists Graf. Anst. 1916.

Fig. 17. Danderyd. Interiör mot öster.
Innenbild gegen Osten.

domliga är dels de tunna ($1/2$ sten breda) sköldbågarna, dels att arkad- och gördelbågarna ha ringa bredd — konstruktivt ersatt genom större genomskärning på höjden (jfr fig. 13 o. 14) — samt att arkadbågarna i underkant äro profilerade med en enstens vulst på en



Foto. J. Cederquists Graf. Anst. 1916

Fig. 18. Danderyd. Interiör mot väster.
Innenbild gegen Westen.

platta och gördelbågarna med en vulst. Denna anordning gör övergången från skepp till skepp och från travé till travé mycket mjuk, vilket giver det inre kyrktaket större helhet och framhäver kyrkans egenskap av hallkyrka.

2-162724. Danderyds kyrka.

På västväggen högt uppe under sköldbågen i det sydvästligaste valvet finnes en lucka, från vilken en urtagning i väggen leder upp till kyrkovinden. Någon annan uppgång till denna finnes ej.

PORTALER
OCH DÖRRAR.

Till 1630-talets byggnadsperiod hör en utåt tresprångig, svagt spetsbågig portal å västgaveln — utan dörrnisch på insidan. Den slutas av portar av furuplankor, utåt klädda med breda, profilerade, snedställda furubräder. — Sakristiingången från kyrkan är stickbågig och å ömse sidor infattad i en halvtstens nisch. Den har en plåtbeslagen dörr. Dörröppningen torde ej vara ursprunglig, enär dels märken efter dörrhål skönjas i muren längre österut, dels golvet i den nuvarande öppningen består av stora ojämna stenar, tydande på att öppningen uppbrutits. Enär målningarna omfatta dörren, måste den dock ha uppbrutits före dessas tillkomst. — Den likaså stickbågiga yttre ingången till sakristian, försedd med dubbla dörrar, upptogs 1915.

FÖNSTER.

Av kyrkans ursprungliga fönster finnes intet kvar. Ursprungliga äro emellertid den smala, stickbågiga vindsluggen på sakristiröset och den cirkelrunda blinderingen ovan densamma.

Kyrkorummets 8 med starka inre järngaller försedda fönster äro alla av samma typ och storlek, stickbågiga med blyinfattade rutor av gammalt grönaktigt glas i järnramar. De tvenne fönstren på nordväggen avbryta målningarna och sitta högre upp än de övriga.

Sitt nuvarande utseende fingo fönstren efter år 1757, då det beslöts, att alla fönstren så småningom, åtminstone ett årligen, skulle iståndsättas i "järnfodringar af alldeles lika utseende, som det af fru grefvinnan på Djursholm för många år tillbaka skänkt fönstret i sydöstra hörnet". Detta fönster står i tydligt samband med det där bredvid befintliga Banérska gravmonumentet (se därom vidare s. 49). — Bland utgifterna för 1760 upptagas också dessa fönsterfodringar av järn för 7 fönster. Till denna fönsterombyggnad bidrog grevinnan U. Wellink på Djursholm (se bil. I) med 1821 dl. kmt. — Före 1732 hade kyrkan endast trenne (se fig. 16) fönster på sydsidan, men detta år upptogs ett nytt fönster i den andra travéen från väster räknat.

Detta fönster sitter något lägre än alla de övriga, och dess stickbåge är något spetsigare. Sakristian har åt öster ett utåt gallerförsedd fönster med blyinfattade rutor av vitt glas i träbågar och träkarm. Förmodligen är detta fönster en förstoring av ett ursprungligt på samma plats.

Åren 1665—68—89 finnas uppgifter om fönsterbyggning, vilka dock ej med säkerhet kunna anses avse annat än reparation. — Å västgaveln finnes en bred, stickbågig vindsglugg.

Ända sedan 1600-talets ombyggnad har kyrkan haft sadeltak av samma höjd som nu, ehuru det under 1600- och 1700-talen varit täckt med tegel. Denna täckning tyckes ha varit opraktisk, enär teglet ofta blåste ned, varvid själva takresningen tog skada genom röta; detta ehuru teglet synes ha varit omsorgsfullt lagt och »klistrat» — fogstruket — på undersidan med kalkbruk med iblandat nöthår. — Redan år

1787 påpekades detta av dåvarande kyrkoherde Wallenstein (se s. 2, not 1), som genom utdrag ur räkenskaperna visade, hur dyrt tegeltaket hade blivit församlingen, och därför påyrkade spåntak. — Först hundra år senare kom detta till utförande. År 1883 bortrevs nämligen takteglet och ersattes av spån. På 1720- och 1730-talen reparerades taket ofta, år 1753 erhöll det helt ny takresning. Det repareras redan 1763. Såväl 1812 som 1825 erhöll det nästan helt ny takresning. Takstolarna, till större delen från 1825, ha en ovanligt stor spännvidd och äro därför understödda medelst stöttor på remstycken, som vila på de till sidoskeppens valvhjässhöjd påmurade kolonnerna (fig. 14). Flöjeln har åtalet 1729. År 1818 fick kyrkan en taklist av trä vid takfoten — den nuvarande av sten



YTERTAK.

Foto. J. Cederquists Graf. Anst. 1916.

Fig. 19. Danderyd. Norra sidoskeppet mot öster med triumfkruzifix.

Nördliches Seitenschiff mit romanischem Triumphkruzifix (1915 aufgesetzt).

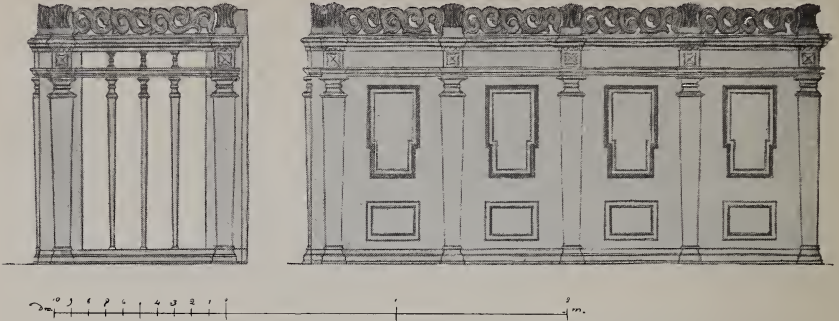


Fig. 20. Danderyd. Skärm kring värmeledningsöppningar i norra skeppet.
Efter ritning av prof. L. I. Wahlman.
Schrank um die Öffnungen der Zentralheizungskanäle (1915).

tillkom senare på 1800-talet. Sakristian har ett spåntäckt, tjärat sadeltak. Redan 1680 omnämnes reparation av detta, och år 1825 omlades det nästan helt och hållet med ny spån.

GOLV. Om den äldsta kyrkans golv vet man endast, att dess mittgång var lagd med gråstenschällar. Av dessa funnos nämligen vid de ovan omtalade grävningarna 1915 ett antal kvar på sin gamla plats (fig. 12).

1600-talets kyrka hade tegelgolv, vilket omlades 1763—64. Vid reparation 1883 upprevs detta emellertid, och kyrkan erhöi cementgolv, från vilket den dock befriades år 1915. Då lades golvet i kortravéen till större delen med kalksten och återstoden med tegel. Golvet i gångarna mellan bänkkvarteren, som ha upphöjt trägolv, lades med tegel och golvet i vindfånget under läktaren med kalksten.

UPPVÄRMNING. Värmeledning med varmluftssystem anordnades 1915 med eldningsrum och värmekammare under norra skeppets mitt. De nödiga kanalöppningarna till kyrkorummet ha skickligt maskerats genom en bänkliknande uppbyggnad (fig. 20) efter ritningar av professor Wahlman.

I äldre tider hade kyrkan spis i sakristian, sedermera kakelugn. Under 1800-talets senare del insattes en järnugn i kyrkan.

FÖREBILD FÖR 1600-TALET'S OMBYGGNAD. Såsom det närmast liggande föredömet för 1600-talets utvidgning av Danderyds kyrka framstår den under Vasatiden skedda tillbyggnaden av Storkyrkan i Stockholm. Profilerna på ribborna i dess kryssvalv, de smala profilerade gördelbågarna (se s. 16) återfinnas där, kolonnernas kapitällist ävenså. De runda kolonn-

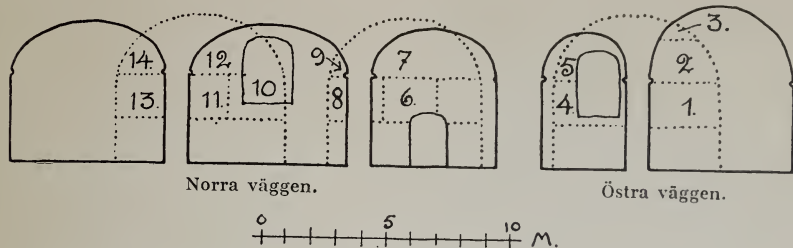


Fig. 21. Danderyd. Schema av väggmålningarna.
Schema der Wand-Malereien Fig. 22-25.

skaften i Danderyd kunna anses ha uppkommit genom förenkling av Storkyrkans pelare. Den breda hallkyrkan var denna tid en mycket omtyckt typ. Ett annat samtida exempel därpå hava vi i den av Per Brahe ombyggda Brahekyrkan på Visingsö.

I den ovan beskrivna, omkring 1630 fullbordade kyrkan utövade Banérsläkten på Djursholm — från 1653 till 1832 innehavare av patronatsrätten — ett livligt byggande av gravmonument (se nedan) och gav den efter hand flertalet av dess vackra inventarier. Ända in på senaste tid har släkten Banér visat sitt intresse för det gamla familjegodsets kyrka.

Under 1700- och 1800-talet reparerades kyrkan ofta, stundom ganska hårdhänt, men år 1915 undergick kyrkan en synnerligen pietetsfull restaurering enligt ritningar av professor L. I. Wahlman, stadfästade genom Kgl. brev ²²/₁ och ¹⁶/₇ 1915. Arbetet omfattade yttre putsens vattrivning, omläggning av kyrkans spåntak, anläggning av värmeledning, omläggning av kyrkans golv, ny altarring, borttagande av gammal målning å predikstolen samt förändringar av läktare, bänkar och dörrar, framknackande och konservering av 1500-talets målningar m. m.

RESTAURERING 1915.

Den rektangulära, enskeppiga medeltidskyrka, för vilken ovan redogjorts, har säkert ej varit den äldsta kyrkan inom Danderyd. Med kännedom om kyrkobyggnadsförhållandena i närgränsande trakter av Uppland torde man med säkerhet kunna antaga, att en eller måhända t. o. m. två äldre kyrkor av trä eller sten funnits i Danderyd, ehuru man ej säkert kan säga, om den varit belägen å samma plats. På en runsten från 1000-talet (se s. 45), som nu är rest mot västgaveln, läses följande: »Jarla-Banke lät resa dessa stenar efter sig levande och gjorde denna bro för sin själ och ägde ensam hela Täby». Om denne Jarla-Banke, som ägde vidsträckta domäner kring Täby och Danderyd, vet man av inskrip-

TIDIGARE KYRKA.



Foto. J. Cederquists Graf. Anst. 1916.

Fig. 22. Danderyd. Kalkmålning å norra väggen (fält 11 å schemat fig. 21). Kalkmalerei auf der Nordwand (Feld 11 auf dem Schema Fig 21). Erste Hälfte d. 16. Jht.

tionerna på de talrika runstenar, han lämnat efter sig, att han var kristen. En så mäktig man, som synes så angelägen att på runstenarna förkunna sin egen-skap av kristen, här säkerligen byggt kyrkor på sina ägor och möjligen även en här i Danderyd.¹ Inredningsföremål från en tidig medeltida kyrka i Danderyd äga vi säkerligen dels i den nu i sarkristian förvarade Kristusbilden från 1100-talet (se s. 29), dels i det triumfkrucifix, som nu är uppsatt i norra skeppet (se s. 29), dels slutligen i en Mariabild från omkring 1300 (se s. 30), ävenså möjligen i en nedan omtalad dopfuntsfot (s. 35), som troligen vid 1200-talets slut tillhört en dopfunt i kyrkan. — Även dokumentariska urkunder berätta om en sådan kyrka. I Dipl. Suec.

omtas curia (gård) in Danarö första gången i Anund Haralds-sons testamente 1291, parochia (församling) Danarö nämnes 1298 och ecclesia Danarö 1314 och 1315. Då den stenkyrka, varav delar finnas i behåll, icke torde kunna vara äldre än ifrån 1300-talets slut, måste det alltså före densamma hava funnits en annan, om vars form och läge vi emellertid ingenting veta.

Kalkmålningar.

Målningar (fig. 21—25) förekomma på den senmedeltida, rektangulära kyrkans återstående nord- och östmurar, d. v. s. på den nuvarande kyrkans vägg bakom altaret och på väggarna i de tre första — från öster räknat — travéerna i norra sidoskeppet. Att döma av de återstående målningarna har tydligen till ungefär manshöjd en bård av målade draperier, hängda på ringar, löpt

¹ EKHOFF, E., Svenska Stavkyrkor, Sthlm 1914—16, s. 2.

runt kyrkan, och ovan dessa voro ytorna uppdelade i fält i trenne horisontala rader, skilda från varandra i horisontal led av smala, vita band med inskriptioner och i vertikal led av smala, schablonerade band. Målningarna äro utförda med kalkfärg. Huvudfärgerna äro vitt, grått, ljusgrönt, blått, rött (mönja, som svartnat) och rödbrunt (caput mortuum). Målningarna framställa scener ur Kristi liv. De förtecknas här nedan. De med förkortningstecken angivna bokstäverna i inskrifterna äro här satta inom klammer [].

Östra väggen.

Fält 1. *Kristus med lärjungarna* (fig. 25). Kristus utan gloria med mörkt, lockigt hår och skägg, iförd en vid, ljus mantel med blått foder. På vardera sidan om honom tre apostlar. Närmast till höger om Kristus en ljushårig man utan skägg (= Johannes) och till höger om denne en skallig man med mörkt hår vid öronen och brett, mörkt skägg, en bok i handen (= Petrus). De sex övriga apostlarna ha troligen synts längre till höger och vänster. Av bibelspråket ovan är endast läsbart: »m — — di · discipulo(?)lu[cas] XVII».

Fält 2. *Den rike mannen och Lasarus* (fig. 25). Den rike mannen sitter vid sitt dukade bord, utanför porten ligger Lasarus, vars sår slickas av hundarna. På tvenne språkband läses: »(The)t : var : en : riker : man : som : lefde : hvar : dag : kräselig : /och : thet : var : och : en : fattigh : benemd : lasarus : som : för : hans : port : bröd : — — —».

Fält 3. En triangelformad, med marktvor målad rest av ett fält med största utsträckning åt vänster, visande, att målningarna här gått högre upp än å övriga väggar.

Fält 4. *Bateba i badet*(?). Synnerligen fragmentariska, av fönstergenombrytning förstörda målningar, visande en bakgrund med träd och flygande fåglar; ovan läses: »bacebate[m]».

Fält 5. Svaga rester av målningar.

Norra väggen.

Östligaste partiets målningar hava förstörts vid uppsättande av Axel Nilsson Banérs epitafium (se s. 47).

Fält 6. Kristus (fig. 24), alldeles lik Kristus i fält 1, följd av Johannes och Petrus och framför honom en knäböjande ung man i rik tidskostym och lång



Foto. J. Cederquists Graf. Anst. 1916.

Fig. 23. Danderyd, Kalkmålning å norra väggen (fält 8 å schemat fig. 21). Kalkmalerei auf der Nordwand (Feld 8 auf dem Schema Fig. 21). Erste Hälfte d. 16. Jht.

mantel. Bakom denne synas tvenne stående personers mantlar från midjan till fötterna. Föreställer möjl. hövitsmannen i Kapernaum. På språkbandet därovan en oläslig inskription.

Fält 7, (fig. 24). Visar det ena av tvenne (donators?)vapen (Tillbakaseende Ulfslakten) samt högra kanten av ett annat (trol. Banérvapnet). Inskriptionen därunder oläslig.

Fält 8, (fig. 23). En man med barett sittande vid ett bord och nedom honom tvenne tjänare, den ene bärande en kagge samt på fältets fortsättning å andra



Foto. J. Cederquists Graf. Anst. 1916.

Fig. 24. Danderyd. Kalkmålning å norra väggen (fält 6 o. 7 å schemat fig. 21). Kalkmalerei auf der nördlichen Wand (Felde 6 u. 7 auf dem Schema Fig. 21). Erste Hälfte d. 16. Jht.

sidan pelaren Kristus (fig. 24, längst t. v.) uppfattad såsom i fält 1 och 4. Nedre delen fragmentarisk. Ovan läses: »aqua : ve — —». Troligen *bröllopet i Kana*.

Fält 9. Fragment av marktuvor.

Fält 10. En av fönstergenombrytning förstörd målning med fragment av en ligande figur i nedre vänstra hörnet.

Fält 11. Kristus (med korsgloria) *hudflänges* (fig. 22); därovan: »Math. XXVII».

Fält 12. Mycket fragmentariskt. Längst uppe till höger synes ansiktet och en del av kroppen av en rödskäggig man i lång mantel, bredvid honom fragment av en man med spjut. Ett oläsligt språkband löper tvärs över fältet.

Fält 13. Kristus (med korsgloria) *inför Pilatus*; därovan: »Math. XXVII».

Fält 14. Fragmentarisk; rest av tuvor, spår av en stående figur.

De ovan omtalade vapnen i fält nr 7 torde vara Eskil Isakssons (Banér) till Wenngarn, † 1488 ell. 89, och hans hustrus Brita Arentsdotterns av Ulfsläkten vapen. Först med Eskil Isakssons son Nils blev emellertid Banérsläkten ägare till Djursholmsgodset i Danderyds socken och sålunda intresserad av Danderyds kyrka. Möjligen ha målningarna bekostats av denne Nils Eskilsson, † 1520 (se bil. I), eller snarare till hans åminnelse, ty de hava säkerligen ej blivit utförda förr än några år efter hans död, enär befintligheten av det svenska bibelspråket i fält nr 2 anger, att utförandet först har kunnat äga rum efter 1526, då den första översättningen till svenska av Nya testamentet utkom, från vilken bibelspråket synes vara hämtat. Figurer nas dräkttyper styrka också antagandet av tiden omkring 1530.

Troligen ha då, utom givarens eget vapen, även hans fars och mors vapen målats, vil-

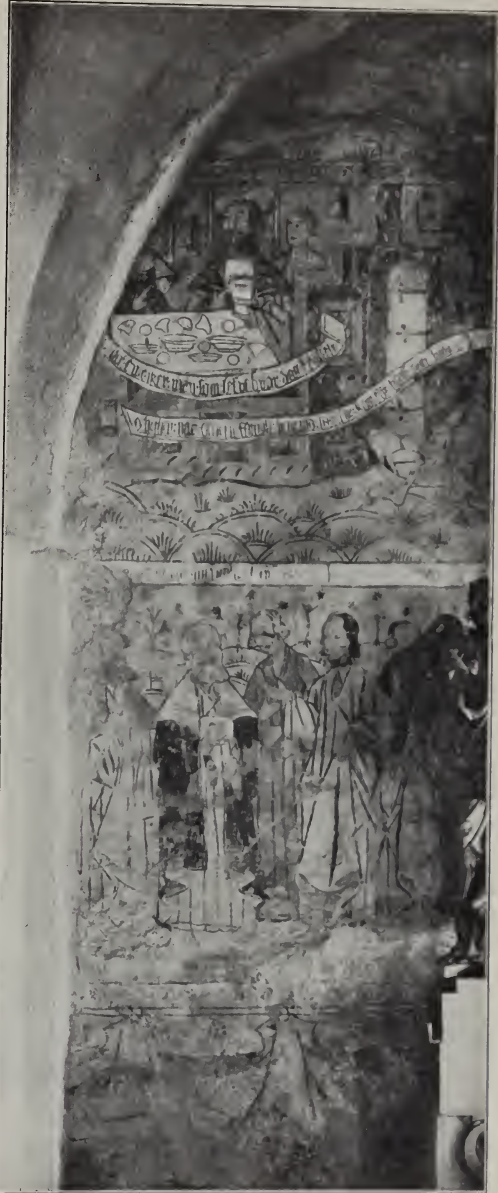


Foto. J. Cederquists Graf. Anst. 1916.

Fig. 25. Danderyd. Kalkmålning å östra väggen (fält 1 o. 2 å schemat fig. 21).

Kalkmalerei auf der östlichen Wand (Felde 1 u. 2 auf dem Schema Fig. 21).
Erste Hälfte d. 16. Jht.



Foto. J. Cederquists Graf. Anst. 1916.

Fig. 26. Danderyd. Profilör till altaruppställningen.

Profiteur des Altaraufsatzes Fig. 27.

kan antaga dem utförda av samma mästare eller någon honom närstående. Sorundamålningarna äro signerade av Urian Olofson 1549.¹ Målningarna blevo sedermera överkalkade, möjligen redan vid en utvidgning i slutet av 1500-talet (jfr s. 13). Vid kyrkans restaurering år 1915 blevo de synnerligen omsorgsfullt framknackade av artisten C. Wilh. Pettersson och lämnade nästan alldeles orörda. De hava sålunda stort dokumentariskt värde.

Inredning och lösa inventarier.

ALTARE.

Altarbordet är uppbyggt av trä utan artikulering. Bakom det samma på en till altarbordets höjd uppmurad plint står en altar-

ket förklarar förekomsten av Ulfvapnet. Ett liknande fall finna vi å Axel Nilssons gravsten (se s. 47), där utom den dödes och hans hustrus vapen även hans fars och mors vapen synas.

Det är även möjligt, att målningarna bekostats av Axel Nilsson Banér († 1554, jfr bil. I), vilken i så fall låtit måla sina anvapen, bland vilka den tillbakaseende Ulfläktens förekommer (jfr hans gravsten s. 47). Denna tydning av vapnet skulle bättre passa med den datering, som målningarnas karaktär synes kräva.

Målningarna visa nämligen så stor överensstämmelse i uppställning, färgval och teckning med målningarna i Sorunda kyrka i Södertörn, att man

¹ UPMARK, G. Målningarna i Sorunda kyrka i Södertörn, Sv.F.T. X, s. 268.



Foto. J. Cederquists Graf. Aust. 1916.

Fig. 27. Danderyd. Altaruppställning från år 1707 av Gotlob Rohsenberg.
Altaraufsatz aus geschnitztem und gemaltem Holz, von Gotlob Rohsenberg
im J. 1707 ausgeführt.

uppsats av snidad furu, målad i vitgrå marmorering samt i vitt med rika förgyllningar (fig. 27). H. från golvet 510 cm. En piedestal, prydd med en relief föreställande Kristi födelse, flankeras av tvenne såsom profilörer tjänande änglagestalter (fig. 26; H. 170 cm.) och

uppbär ett överstycke med en medaljong med en ecce-homorelief, omgiven av ett rikt akantusbladverk. En inskriptionstavla å piedestalens sockel bär orden: »Till Guds Ähro, och Sahl: Baron hr Johan Gabriel Bañérs Åminnelse A^o 1707» (se bil. I).

Altaruppsatsen är troligen ett verk av den ur Prechts skola utgångne Gotlob Rohsenberg¹ (el. Daniel Kortz), mästare till en liknande altaruppsats i Frösö kyrka i Jämtland.



Foto. S. Brandel 1916.

Fig. 28. Danderyd. Medeltida träskulptur från ett altarskåp.
1400-talets slut.

Rest eines mittelalterlichen Schnitzaltars aus d. Ende d. 15. Jht.

Altarringen i fyllningsverk, med blått linnetyg över stoppningen, är utförd 1915 efter ritning av prof. L. I. Wahlman.

ÄLDRE ALTAR-
PRYDNAD.

En rest från en tidigare altarprydnad i kyrkan har man sannolikt bevarad i en reliefplatta av ek (fig. 28). Den har troligen utgjort en del av ett altarskåp. Framställningen visar S. Göran med lockigt hår och vid mantel utdrivande djävlar från två män,

¹ Enl. CARL R. AF UGGLAS. Ett par arbeten af Caspar Schröder, i KONST III, s. 57.

bundna vid en med en avgud krönt påle. Till höger om S. Göran en konung iförd mantel och hög toppmössa med krona samt längst till höger en krigsknekt i tidskostym. Spår av polykromi finnas ej. Den vackra träskulpturen torde stamma från 1400-talets slut. H. 75. B. 62 cm.

Triumfkrucifix (fig. 30) snidat av lövträ. H. 165 cm. Korset och figurens armar saknas. Huvudet, med märke efter krona och med en urtagning mitt i hjässan, lutar något åt bildens högra axel. Ögonen äro öppna. Håret nedhänger på axlarna i stela, parallellt löpande, sammanflätade lockar. Skägget refflat. Bröstit och revbenen markeras i mycket flack relief. Sidosåret sitter ett stycke under högra bröstet. Ländklädet uppbäres av en gördel, över vilken det framtill och på sidorna är uppdraget. Det är behandlat med vertikala, flacka, liksom pressade veck, avslutade med breda, platta, tvärgående bårder. Skenbenen visa framtill raka, skarpa, nästan triangulära åsar, och fötterna äro genomborrade av var sin ovanligt stora järnspik. Av kredering och målning finnas svaga spår, särskilt efter svart färg på hår och skägg och efter klart röda blodsdroppar. Arbete av 1100-talstyp. Förvaras i sakristian.



TRIUMF-
KRUCIFIX.

Foto. S. Brandel 1916.

Fig. 29. Danderyd. Madonnabild från omkr. år 1300.

Madonna aus Holz. Um 1300.

Triumfkrucifix snidat av lövträ (se fig. 19). Huvudet bär en krona — nu rätt fragmentarisk — håret faller ned i vågiga lockar på båda axlarna, skägget är refflat, ögonen öppna och



Foto. S. Brandel 1916.

Fig. 30. Danderyd.
Triumphkruzifix. 1100-tals typ.
Triumphkruzifix. Typus aus
d. 12 Jht

ansiktets uttryck oberört. Ländklädet är fäst med en gördel ganska långt ned på höfterna och osymmetriskt anordnat. Åtskilliga fingrar äro avbrutna. Fötterna utan spikar vila på ett suppedaneum. Korset är av furu. Dess ändar utlöpa i runda tavlor, omgivna av vardera fyra bladornament. Färgspår saknas. Arbeta från 1200-talet. Korsets H. 220, figurens 125 cm. Triumphkruzifixet uppsattes vid restaureringen 1915 i norra sidoskeppets östligaste båge på en tvärbjälke. Det har sålunda nu ungefär likartad placering, som det ursprungligen torde ha haft, ehuru måhända ej i denna kyrka (jfr s. 21 o. 22).

Sittande madonna med barnet, skulptur av ek (fig. 29). H. 115 cm. Högra underarmen är borta, likaså barnets bägge. Ställningen är lugn, rätt en face. Märke efter krona synes å huvudet samt spår av förgyllning å det lätt vågiga håret och av karnation å kind och hals. Barnet sitter på moderns vänstra arm med korslagda ben. Båda figurernas ögonlock äro något svängda. Å bägges halslinningar synas runda urtagningar, troligen avsedda för prydnader av färgad glasfluss el. dyl.

I Marias vänstra sida finnes en rektangulär öppning (H. 10, B. 8 cm.), helt visst ledande till ett förvaringsrum för relikier.¹ Ryggsidan är påspikad med bräder. På bänkens sidor antyda träpluggar, att den varit spikad med ribbor. Arbeta, möjligen av gottländskt ursprung, fr. omkr. 1300. Skulpturen placerades 1915 i en urtagning i högra pelaren närmast koret, framför vilken förut en av herrebänkarna (se s. 33) stått.

¹ MEINANDER, K. M., Medeltida altarskåp och träsniderier i Finlands kyrkor H:fors 1908, s. 99 omtalar liknande »reliquiarier».



Foto. J. Cederquists Graf. Anst. 1916.

Fig. 31. Danderyd. Predikstol från omkr. 1630.
Kanzel aus geschnitztem Eichenholz. Um 1630.

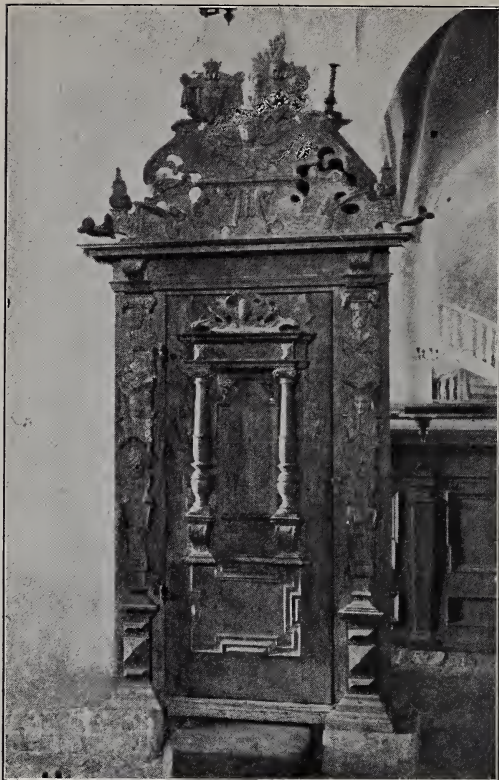


Foto. S. Brandel 1916.

Fig. 32. Danderyd. Dörr å predikstolstrappan.
Tür der Kanzel.

Predikstolen (fig. 31 och 32) är utförd av ek med detaljer av vitt lövträ (björk?). Å korgen, som har 6-sidig grundform med tvenne rätvinkliga utsprång på sidorna, äro flertalet ornament och alla figurer av lövträ; å ljudtaket de flesta ornament av ek och endast ett fåtal av lövträ; å trappan och dörren allt av ek. Korgen är mellan kolonnetter med kompositakapitel prydd med 8 helfigurer. De äro (fr. v.) Jakob d. ä. med den mussleprydda pilgrimshatten och staven, Jakob d. y. med stråkliknande valkarträ (vilket ovanligt nog har kvar sin sträng) och bok, Petrus (?), Kristus med världsklotet, Paulus med

svärdet, Johannes evangelisten med kalken, Thomas med lanssen (?), Simon Zelotes med sågen. Korgens karnisformade botten vilar på en kolonnett av ek. Ljudtakets ornament torna upp sig i trenne våningar över varandra, vilka krönas av en pelikan, matande sina ungar. Från takets undersida nedhänger en duva. Trappräckets och dörrens ornamentik är av något enklare art än den övriga. Hermerna på dörren äro Bartolomeus(?) med knivskaft och Andreas med grekiskt kors. Dörrens överstycke prydes av Banér- och Gripvapnen. — Enl. en anteckning i Antikvitetsboken skänktes den praktfulla predikstolen av Svante G:son Banér och Ebba Grip (gifta 1617—1628; jfr bil. I).

År 1784 flyttades predikstolen fr. okänd plats i kyrkan till den främsta vänstra pelaren, och samma år målades predikstolen, vilken förut i »över hundra år stått omålade», med »perlegrå färg». Detta

synnerligen vackra prov på tidig 1600-talsskulptur har säkerligen ursprungligen varit avsett att stå omålat, varför predikstolen också år 1915 befriades från den nämnda övermålningen.

Kyrkan har slutna bänkar från 1600-talet, vars dörrar ha tvenne fyllningar i ramverk med tandlistprytt överstycke. Detta fortsätter över de med hermartade pilastrar försedda mellanstyckena (jfr fig. 20). — År 1784 berättas om insättandet av 44 st. nya bänkdörrar, och att de förut omålade bänkarna målades i pärlgrå färg. Vid restaureringen 1915 breddades mellanstyckena och bänkarna målades i gröngrå, ådrad färg.

Tvenne herrskapsbänkar av samma typ som de övriga bänkarna, ehuru något högre, stå längst i norr och söder i koret, dit de år 1915 flyttades från sina förutvarande platser framför altaret under urtagningar i de båda främsta kolonnerna. Urtagningen i kolonnen närmast predikstolen igenmurades, och i den andra placerades en Mariabild (se s. 30). Med stor sannolikhet hava bänkarna ursprungligen intagit den plats, de nu hava.

Läktare finnes i kyrkans västra del, uppförd 1794. Barriären i enkelt fyllningsverk — 1915 målad i gröngrå färg — med förgyllda, skulpterade lister. Nuv. trappa tillkom 1900, dess listverk äro ej



BÄNKAR.

Foto. J. Cederquists Graf. Anst 1916.

Fig. 33. Danderyd. Detalj av predikstolen.
Detail der Kanzel Fig. 31.

LÄKTARE OCH
ORGEL.



Foto. S. Brandel 1916.

Fig. 34. Danderyd.
Dopfund. Skål av marmor,
fot av ek.

Taufstein. Schale aus Mar-
mor, Fuss aus Eichenholz.
Um 1740.

plastiska, utan endast målad imitation av barriärens. De bärande kolonnerna och vindfångsdörrarna under läktarn utfördes 1915 efter ritning av professor Wahlman. Orgelfasaden (se fig. 18), målad i gråblå färg med draperiartade, förgyllda festoner av tyg, dränkt i gips, utfördes 1794. Orgelverket från denna tid ersattes 1900 med ett nytt. Om den gamla orgeln och läktarens tillkomst berättar protokollsboken i huvudsak följande: Segern vid Hogland firades i Danderyds kyrka, och penningar insamlades till änkor och barn efter de i striden fallna. Konung Gustaf III, som underrättats om detta, betygade den inkallade kyrkoherden sitt välbegär och frågade, på vad sätt han kunde visa församlingen sin nåd. Kyrkoherden

anhöll då om Lybecks torp i Danderyds församl. till organistboställe, när man erhållit anbud om ett orgelverk som gåva till kyrkan, om givaren finge ett boställe och klockarebefattningen. Konungen biföll detta och fordrade skriftlig ansökan. En sådan uppsattes. Emellertid mördades under tiden Gustaf III, och ansökan beviljades först av Gustaf IV Adolf, som utfärdade gåvbrev på Lybecks torp. Den utlovade orgeln bortgavs emellertid till en annan kyrka, och penningar insamlades i Danderyds socken till ett orgelverk. — Kontrakt uppsattes med orgelbyggaren Jonas Ekegren 1792 och efter dennes död med direktören Olof Schwan, som levererade orgeln 1794. Bjälkar till läktaren skänktes av patronus och framkördes 1793. Timring utfördes av kyrkovärdarna i Eneby med hjälp av gängled av bönder och torpare. Bröstvärdet förfärdigades av Kungl. Hovsnickaren adjutanten Yfversson¹ i Stockholm. Läktaren målades av ryttaren Hefvelin i Täby 1794.

Dessutom utförde skogvaktaren i Näsby, Täby socken, Eric Mellberg urverket. Muren blev genomhuggen och urverket uppsatt med tavla såväl å västgaveln som å orgelfasaden. Orgeln, läktaren och uret voro färdiga till invigning 10 aug. 1794.

FUNT. Funt (fig. 34) av vit, blåådrig marmor i oval, godronnerad skålförm, stående på en svarvad fot av ek. H. fr. golvet 90 cm., skålens

¹ Gottlieb Ifverson, mästare i Sthlm 1778, † 1813.

oval L. 65, B. 50, H. 40 cm. Omnämd i 1740 års prot., första gången angiven i inventariet 1752 jämte en dopskål av tenn såsom skänkt av Banérska familjen. — Dopskålen såldes ss. oduglig 1866.

En ovan omtalad dopfuntsfot (fig. 6) av gottländsk kalksten från 1200-talets slut. H. 53.



Fig. 35. Danderyd. A. Kalk av silver, skänkt 1722. — B. Kanna av silver, från 1733. — C. Kalk av silver, 1600-talet.


A. Silberner Kelch, 1722 geschenkt. — B. Weinkanne aus Silber, vom J. 1733. — C. Silberner Kelch, 17. Jht.

En modern dopskål av silver, som dock ej i form passar till dopfunten, finnes i kyrkan. Diam. 35 cm. Stämplrar: G. A. Kjernås; tre kronor; krönt G; D7 (= 1906).

Kalk (fig. 35 C) av silver, helt förgylld. Sexpassformad fot, som övergår i det likaledes sexsidiga skaftet. Där



S. Brandel delin .1916.
Fig. 36. Banér- och Sturevapen, graverade å paten av silver, skänkt 1600.

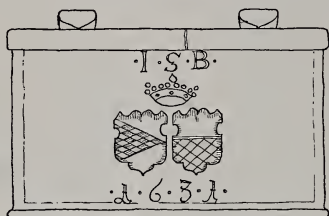
övergår i det likaledes sexsidiga skaftet. Där ovan en tilltryckt knapp med sex fyrkantiga, utstående små knoppar med graverade bladornament. Den släta, nästan cylindriska skålen bär inskriften: Danderyds kyrka. — 1600-talstyp. Förekommer i inv. 1691, förbättrad 1713 av Johan Banér (se bil. I). Stämplrar:  **SB**. Den andra stämpeln är Östhammars vapen: en fisk över ett nät. Mästarsignaturen obekant. H. 23 cm.

NATTVARDSKÄÄL.

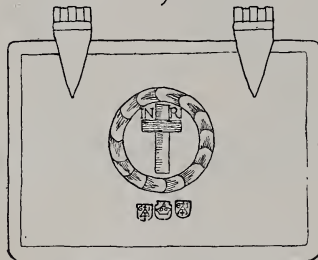
Paten (fig. 36) av silver, helt förgylld, med ingraverat lamm med fana liggande på en bibel samt Banér- och Sturevapnen med friherrlig krona över och H. G. B.: F. C. S. 1600 (= Herr Gustaf Banér: Fru Christina Sture) Danderyds kyrka (se bil. I). D. 16 cm.

Kanna (fig. 35 B) av silver, helt förgylld med inskrift: Danderyds kyrka. Johan Banér: Ulrica Wellingk (se bil. I). Stämplrar ω (=1733), otydlig stämpel, trol. S. Erik, $\mathcal{P}\mathcal{L}$ (=Peter Ersson Lund¹). Ålder-mansranka.

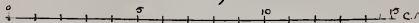
Oblatask av silver, förgylld utanpå, cylindrisk. På locket gra-verat ett hjulkors. Stämplrar som å förutnämnda kalk. Skänkt av J. Banér och U. Wellingk 1729. D. 9 cm. H. 4 cm.



Framifrån



Ovanifrån




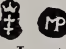
Delin. S. Brandel 1916.

Fig. 37. Danderyd. Oblatask
av tenn.

Hostienkapsel aus Zinn 1631.

Oblatask (fig. 37) av tenn med graverad ornering. På locket ett av en krans omgi-vet kors och INRJ; därunder tre stämplrar:

På framsidan 
I. S. B. Därunder Banér- och Sturevapnen samt åtalet 1631.
H. 7,5, B. 8,5 L. 12,5 cm.


Sockenbudstyg: Socken-budskalk av förgyllt silver (fig. 35 A). Foten dekorerar av tren-ne ej förgyllda, drivna änglahu-vud och fruktornament. Den cy-lindriska skålen omgives av ett pålagt hölster av genombruten, ej förgylld silverplåt med trenne änglahuvud och bladornament. Inskrift: Margareta Eritz³ A^o 1722. Stämp.  (=Danzigs silverstämpel och Matthyas Pichgiel)². H. 19 cm. Inuti kalkfoten finnes infäst en liten vinbehållare av tenn.

Paten till samma kalk av förgyllt silver med hjulkors i kanten, inskr.: Margareta: Eritz³: 1722. Samma stämplrar som å sockenbuds-kalk. D. 10,5 cm.

¹ Peter Ersson Lund, mästare i Stockholm 1713—50.

² Matthyas Pichgiel II, mästare i Danzig 1692 † 1723.

³ Margareta Eritz, född Furubohm, f. 1661, † 1730, g. m. assessor Carl Eritz.

Oblatask inuti förgylld. Under botten: Margareta Eritz: 1722. Stämp.  D. 7,5 cm.

Rökelsekar av brons (fig. 38) med lös handtagsring. Det klotformiga karet krönes av ett litet kvadratisk tempel, överst avslutat med en fågel. Kedjorna mellan kar och handtag saknas utom länkarna närmast karet. Medeltidens senare del. H. 23 cm.

RÖKELSEKAR.

Ljuskröna av malm med 16 armar i två rader, profilerad mittstång, slutande i en stor kula. H. 95 cm. Enl. inv. 1752 skänkt av Banérska familjen.


LJUSKRÖNOR.

Ljuskröna av malm (fig. 40) med 6 armar, krönt av dubbelörn, profilerad mittstång, slutande i stor kula med inskrift: »Gifwen från Ståckeby af Anders Pärzon Häll och Maria Månsdotter Rijter. Ano 1693». — H. 60 cm.

Ljuskröna av malm (fig. 39) med 7 armar, krönt av dubbelörn, profilerad mittstång, slutande i stor kula med 4 ingraverade änglahuvud och mellan dessa graverade inskrifter: »Gabriel. Ismael. Micael. Rafael» och därunder: »Ty han hafwer befalt sinom Englom om Thig At The skola bevara thig at tu icke skall stöta tin fot mot sten. Ps. 91. Johan Walman. Maria Grönwalt. A. 1695.» H. 50 cm.

Ljusarmar, ett par, av malm, tvåarmade, av rokokotyp, givna av kamrer Bilund 1794. Sitta på orgelläktarens barriär.

Ljusarmar, ett par av malm, trearmade, inköpta 1900, sittande på orgeln.

Ljusstakar, ett par (fig. 41) av silver i rik barockform; med ljuspigg. Graverad inskrift på båda: Danderyds kyrka. Johan Banér. Ulrika Vellingk. Anno 1728 (se bil. I). Stämplrar:  (=förenkladt Norrköpingsvapen); årsbokstav D; P. Zachun.¹ — H. 44 cm.

Ljusstakar, ett par av silver, med tre ljuspipor, den nedre delen som föregående, den övre av spensligare typ. Inskrift:



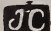
Foto. S. Brandel 1916.

Fig. 38. Danderyd.
Rökelsekar.


Rauchfass aus Bronze.

LJUSSTAKAR.

¹ Paul Zachun, guldsmed i Norrköping, † 1753.

Joannes Älf¹. Helena Eritz d. 24 dec. 1742. Danderyds kyrka. Stämpel på övre delen  (=Johan Collin²). H. 36.

Ljuspipor, ett par till Djursholmsbänken. 10 lod.

Ljusstakar, ett par (fig. 42), av tenn i barockform med fötter i form av liggande lejon. Ljuspigg. Inskrift på den ena staken: Margareta Eritz (se s. 36, not 3), på den andra: A^o 1711. 14 maj. — H. 76. Stämplor: 

Ljusstakar av driven mässing, ett par av 1600-talstyp (fig.



Foto. S. Brandel 1916.

Fig. 39. Danderyd. Ljuskröna av malm, skänkt 1695.
Kronleuchter aus Bronze, 1695 geschenkt.

43 A) med genombrutna rika blad- och blomornament å fot och manschetter. H. 31 cm.

Ljusstakar av driven mässing, ett par (fig. 43 C) av 1700-talstyp. H. 30 cm.

Ljusstakar av driven mässing. H. 20 cm.

24 st. enpipiga ljusstakar av malm till läktaren, anskaffade 1900.

Järnkandelaber av smitt järn (fig. 43 B). Vridbar ring med 6 ljuspipor; upptagen i 1752 års inv. H. 75 cm.

¹ Johan Älf, f. 1700, † 1742, kyrkoherde i Danderyd 1727—42, g. m. assessor skan Helena Eritz.

² Johan Collin, mästare i Stockholm 1735—59.

Vid restaureringen 1915 tillkommo följande belysningsföremål efter ritn. av prof. Wahlman.

Tvenne rikt förgyllda träkandelabrar (se å fig. 27), vardera med 10 ljuspipor; avsedda att stå på ömse sidor om altaret. H. 185 cm.

4 st. ljusarmar av smidesjärn med tre ljuspipor.



Foto. S. Brandel 1916.

Fig. 40. Danderyd. Ljuskrone av malm, skänkt 1693.
Kronleuchter aus Bronze, 1693 geschenkt.

24 d:o med två ljuspipor samt en svarvad ljushållare av trä ovan varje pilaster å bänkgavlarna.

Antependium av silverbrokad med strömonster. Mycket nött. TEXTILIER.
På baksidan finnes ett sigill med år 164[?] Stockholm. L. 196.
B. 94 cm.

Antependium med breda, vertikala våder av röd sammet omväxlande med sådana av silvermoaré. L. 300. B. 90 cm. Skänkt enl. inv. av Johan Banér och Ulrica Wellingk 1728 (se bil. I).

Antependium i tre delar av rött kläde med silkesbroderier.
L. 310. B. 100 cm. Köpt 1897.

Antependium av röd halvsidenmoaré med bårder av knypplade spetsar av guldråd, utfört och skänkt 1915 av fru Ingeborg Petrelli, f. Eketrä. L. 310. B. 100 cm.



Foto. S. Brandel 1916.
Fig. 41. Danderyd. Silverstake,
skänkt 1728.
Silberner Leuchter, 1728 geschenkt.



Foto. S. Brandel 1916.
Fig. 42. Danderyd. Ljusstake
av tenn, skänkt 1711.
Leuchter aus Zinn, 1711 geschenkt.

En altarduk av vitt linne. L. 180. B. 65. Med en 24 cm. bred, gammal flandrisk spets fr. 1600-talet på långsidan (fig. 44). Utsökt vackert arbete.

Kalkkläde av linnebatist med knypplade spetsar, broderad med silvertråd med I. H. S. inom en cirkelformig krans samt med givarinnans namn, Sigrid Banér (se bil. I), och vapen; därunder årtalet 1629. Broderiet mycket nött. 120×80 cm.

Kalkkläde (fig. 45) av linnebatist med knypplade guldspetsar, rikt broderat med guld och silke med Gripvapnet i mitten. 80 × 80 cm. Möjl. skänkt av Ebba Grip (se bil. I) omkr. 1628.

Kalkkläde (fig. 46) av kreperat bomullstyg med spets i kanten och smal hålsöm 4 cm. innanför denna, broderat med ornament, liknande turkiska skriftecken, i brunt silke, starkt stiliserade röda blommor och gula eller blå fiskar, broderade med silke och paljetter. 38 × 38 cm. Troligen från 1600-talet.

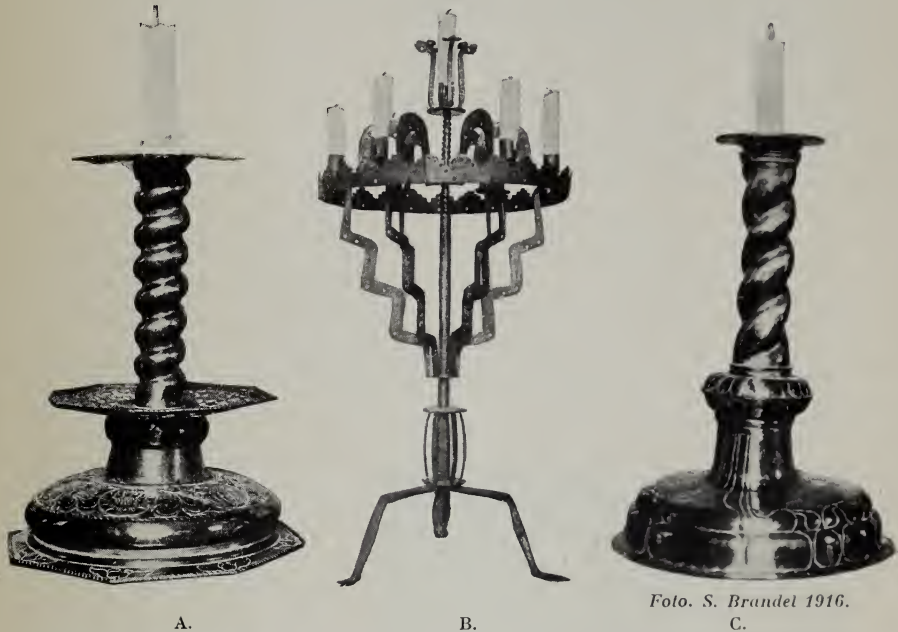


Fig. 43. Danderyd. Ljusstakar, A och C av driven mässing, B av smitt järn.
Leuchter, A und C aus getriebenen Messing. B aus Schmiedeeisen.

Foto. S. Brandel 1916.

Kalkkläde (fig. 47) av vitt sidentaft, rikt guldbroderat och med namnen Aron Parment Maria Húbert. Anno 1711. 70 × 70 cm.

Kalkkläde av svartviolett sammet med guldfrensar och guldbroderier, givet av friherrinnan U. Wirsén¹ 1820. 44 × 44 cm.

Bokdyna (fig. 48) av rött, guldbrocherat siden med knypplad spets och tofsar av guld, på ena sidan med i guld broderat I N R I omgivet av en krans, broderad i silke. Å andra sidan Banér- och

¹ Ulrica Wilhelmina Wirsén, född Boucht, f. 1776, † 1843, g. 1804 m. greve Gustaf Fredric Wirsén, f. 1779, † 1827. Ägde Djursholms gods.



Foto.

Fig. 44. Danderyd. Flandrisk spets på altarduk. 1600-talet.
Flandrische Spitze an einem Altartuch. 17. Jht.

Bjelkevapnen och årtalet 1557 inom en liknande krans (fig. 49). L. 38. B. 24 cm. Den är sålunda skänkt av Axel Nilsson Banérs änka, Margareta Bjelke (se bil. I).

Bokdyna av röd sammet med guldgaloner och guld kors, baksidan av silvermoaré. L. 45. B. 35 cm. Given enl. inv. av Johan Banér och Ulrika Wellingk 1728 (se bil. I).

Bokdyna av röd sammet med spets och tofsar av guld, å ena sidan ett kors av guldgalon, å andra A. B. 1794. Skänkt av Anders Bilund på Zätra.



Foto. Pietas 1915.

Fig. 45. Danderyd. Kalkkläde med Gripvapen. 1600-talets första fjärdedel.
Kelchtuch, mit Seide und Gold brodiert.
Erstes Viertel d. 17. Jht.

Bokställning, klädd med silkesbroderat kläde; från 1897.

Mässhake av svart atlas med knypplade silverspetsar och silverbroderat krucifix, sydd av pastorskan Lundström (se s. 2, not 2). Omkr. 1800. De i broderade krucifixet är dock möjligen, efter dess utseende att döma, av tidigare datum, och i så fall torde det blivit överflyttat från en äldre mässhake.


Mässhake av svart sammet med silvergaloner, silverbroderat Guds öga på

ena sidan och silverkors på andra. Inköpt 1857.

Mässhake av vitt, fasonerat sidendamast, fodrat med rött siden, med silvergaloner överlagda med guldspetsar bildande ett kors på ryggsidan, i vars mitt ett mindre kors är broderat av silver på röd botten, framsidan med I. H. S. och tvenne änglahuvud. Tillverkad år 1915 av Licium i Stockholm.

Håv av röd sammet (fig. 50), rikt broderad med silvertråd och paljetter samt med Bjelkevapnet T. B.16 och Banérvapnet C. A. B. 44. Präktigt arbete, skänkt av Ture Bjelke och Christina Anna Banér år 1644 (se bil. I).

Håv av silkesbrokad och röd sammet i omväxlande våder, med silverfransar kring öppningen, silvertofs och ställning av silver med inskrift: H: Johan Banér F: Ulrika Wellingk A^o 1728. (Se bil. I).

Stämpl.: , årsbokstav D; P. Zachun (jfr s. 37, not 1).

Håv av svart sammet med korsformigt lagda guldband, fransar och tofs av guld, med inskrift på den förgyllda ställningen: Gifven af I. G. Sunström, C. J. Sunström, Enbyberg 1838.

Flertalet av de ovan beskrivna textilierna äro mycket vackra och av



Foto. Pietas 1915.

Fig. 46. Danderyd. Kalkkläde av orientalistiskt tyg. 1600-talet.

HAVAR.

Kelchtuch, orientalische Stoffe. 17. Jht.



Foto. Pietas 1915.

Fig. 47. Danderyd. Kalkkläde av guldbroderat siden. 1711.

Kelchtuch. Goldene Stickerei auf Seide. 1711.

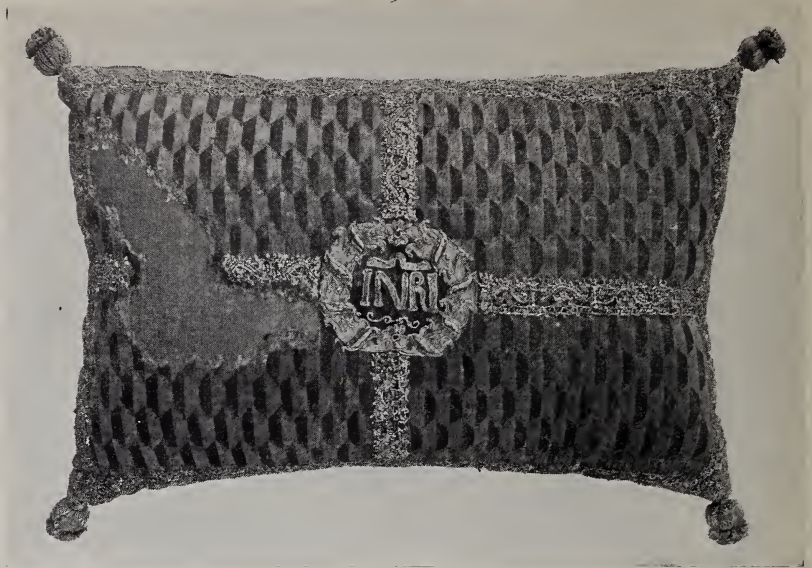


Foto. Pietas 1915.

Fig. 48. Danderyd. Bokdyna av guldbrocherat siden. 1557.
Buchkissen aus goldbrochierter Seide. 1557.

stort värde. De blevo år 1915 på bekostnad av insamlade medel konserverade genom föreningen Pietas i Stockholm.

ÄLDRE
TEXTILIER.

Av äldre nu förkomna textilier må nämnas följande, upptagna i 1713 års inventarium, kompletterat under de följande åren: antependium av »sölverduk, underfodrat med rött parkum med Jesu namn med pärlor kring-sytt», antependium av »blom-meltyg med guld» skänkt av S. Banér och E. Grip (se bil. I), mässhake av »Sölvermoir med crucifix», given av Svante (S.-son) Banér och Margareta Sparre 1693 (se bil. I), mässhake »av svart sammet med guldkors och kru-cifix», bortstulen 1718. Mäss-hake av silvermoir med rött sammetskors, skänkt av J. Banér



Foto. Pietas 1915.

Fig. 49. Danderyd. Detalj av baksidan till bokdynan fig. 48.

Detail der Rückseite des Buchkissens Fig. 48.



Foto. Pietas 1915.

Fig. 50. Danderyd. Håv av silverbroderad sammet, skänkt 1644.

Klingelbeutel aus silbergesticktem Sammet, 1644 geschenkt.

och U. Wellink (se bil. I) 1728 (tillsammans med ovannämnda antependium, bokdyna och håv).

Runsten av gråröd gnejs. H. 215. B. 150 cm. Inskriften å den- RUNSTENAR.
samma lyder:¹ vänstra slingan

× I R N T × B T Y I × N T × R T I Y T × H T T I T T × D T H T T T H I F Y N I F || N T T
× iarla × baki × lit × raisa × staina × Þ²asa ats sikkuik uan
högra slingan:

× T N Y B R N I H T Y T R D I Y N R F T T H I T T × T N Y T I T T T I T T B N T T T [T]
× auk bru isa karði fur ont sina × auk ain ati tabu ala [n]

Översättning: Jarla-Banke lät resa dessa stenar efter sig levande och gjorde denna bro för sin själ och ägde ensam hela Täby.

Runstenen är nu efter 1915 rest mot kyrkans västgavel, var dessförinnan inmurad i södra ytterväggen och angives i Bautil 1121 vara »I Dandry Kyrkodörren». Enl. O. v. FRIESEN³ är emellertid denna runsten en av de tvenne runstenar, vilka åt söder avslutade en av den å stenen nämnde Jarla-Banke i närheten av Täby kyrka byggd bro, vilken längs sidorna pryddes av ett antal runstenar, alla ristade av runristaren Fot omkring mitten av 1000-talet.

Två sandstensstycken (fig. 51) med runristningar, uppenbarligen samhörande, då tjockleken och stenarten är alldeles densamma å

¹ Enl. undersökning av lektor E. Brate 1902.

² Þ betecknar samma ljud som eng. *th* i *thing*, *this*.

³ v. FRIESEN, O., *Upplands runstenar*, Uppsala 1913.

båda styckena och ristningen av samma art.¹ Det större stycket a) innehåller inskriftens början och slut, det mindre stycket b) innehåller den vänstra slingan något högre upp. Ett stycke av slingan mot inskriftens slut på a) är bortslaget, men dess innehåll kan någorlunda säkert förmodas.

Inskriften är följande:

a) Större stycket, vänstra slingan:

FRIDI | NY | FT —————
f r i d i | u k | k a —————

b) Mindre stycket:

————— F | H I * T T R ~ —————
————— k | s i h a t r ~ —————

a) Större stycket, högra slingan:

————— [F] T P N R | H I T [i H N T] H T R I H
————— [f] a b u r | s i n [a s u n] s n i r i s

Översättning: Fride ok Ka— och Sigvat— fader sin, son till Snärrer.

Till den människobild, som står innanför slingan på det större stycket, finnes en motsvarighet på Bautil 156, Liljegren 381, Råstad, Spånga sn.

Styckena anträffades vid grävningar i kyrkan 1915 under mittgångens golv på 45 cm. djup. De äro nu fastkramlade på västväggen inne i kyrkan.

GRAV-
VÅRDAR.

Gravsten över Ingeborg och Anna Banér (se bil. I) av grå kalksten. H. 45. B. 88 cm. (fig. 52). I mitten en rektangulär inskriptionsplatta flankerad av tvenne reliefer av de döda i nischartade fördjupningar. Över plattan Banér- och Bjelkevapnen samt namnen Ingeborg och Anna. Inskriptionen lyder:

»HIR LIGGER TVÅ AXEL NIELSSO/NS DÖTTRE TIL DIURSHOLM / INGEBORG OCH ANNA. GUD DERYS SIEL HAFVE TYL / EVIG. ANNO DNI 1545. / ALLT I GUDS WOLLET. / A(xel) N(ilsson Banér) M(argaretha) P(edersdotter Bjelke).

Såväl Peringskiöld som Antikvitetsboken omnämna en »gravplatta av mässing», vars beskrivning för övrigt passar till fullo in

¹ Enl. undersökning av lektor E. Brate.

på denna gravsten, men de hava tydligen misstagit sig rörande materialet.

Gravstenen, som är mycket vackert huggen, ehuru nu nött, är sedan 1915 inmurad i östgaveln närmast sakristian inne i kyrkan.

Gravsten (fig. 53) över Axel Nilsson Banér (se bil. I) av grå kalksten med den dödes bild i plattskärningsartad teknik med in-graverade konturer och försänkt botten samt följande vapen: På högra (herald.) sidan om bildens huvud



Foto. S. Brandel 1916.

Fig. 51. Danderyd. Delar av en runsten. Teile eines Runensteines.

hans fars och mors vapen, Banér- och Tottvapnen, på vänstra sidan hans hustrus fars och mors vapen, Bjelke- och Nipertzvapnen. I det nedre vänstra hörnet den dödes och hans hustrus vapen, Banér- och Bjelkevapnen, samt i övre högra hörnet första fäderneanans vapen, Banér, och i övre vänstra hörnet första moderneanans vapen, Tott, vidare å högra sidan under varandra de övriga fäderneanorna: Brun, Ulf (tillbakaseende), Bülesbach och å vänstra sidan de övriga moderne: Röde, Nipertz, Krummedick.

Observera, hur utom den dödes och hans hustrus vapen även deras fars och mors vapen särskilt markeras genom sitt läge.

Inskriptionen lyder: EPITAPHIUM / GENEROSI VIRI · AXILI NICOLAI QUI OBIIT ANO [15]54 DIE · 2 MARTY: / ET GENERE AXILIS (!) NICOLAI ET STRENUUS ARMIS / NOBILIS HOC TEGITUR MARMORE STIRPIS HONOS / QUI REGI AC · REGNO DUM VIXIT UTILIS HEROS / PRINCIPIBUS SUMIS NOTUS IN ORBE FUIT / QUOS ADIIT MISSUS TOTIES A REGE LEGATUS / NUNC REGEM CAELI TE DUCE CHRISTE ADIIT. Rörande översättning härav se nedan. Inskr. överensstämmer i det närmaste med andra stycket å det senare epitafiet.

Gravstenen låg förut längre västerut med riktning norr—söder, sålunda ej i ursprungligt läge, men flyttades 1915 till sin nuvarande mera skyddade plats i nordöstra hörnet av kyrkan. L. 240. B. 136 cm.

Epitafium (fig. 54) över Axel Nilsson Banér och hans maka

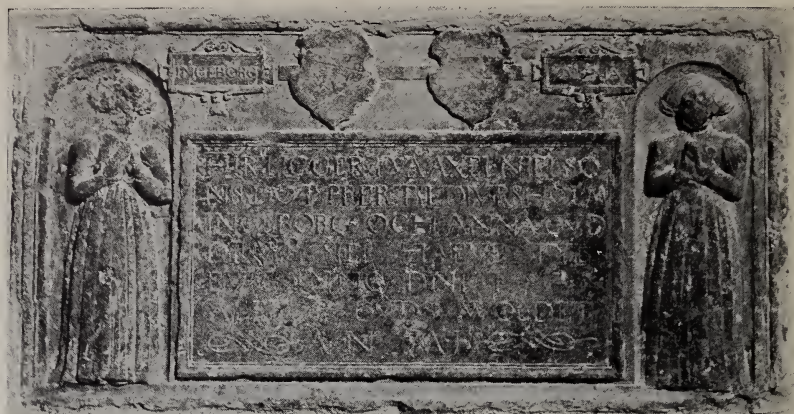


Foto. S. Brandel 1916.

Fig. 52. Danderyd. Gravsten över Anna och Ingeborg Banér, † 1545.
Grabstein über Anna und Ingeborg Banér, † 1545.

(se bil. I), till större delen av svart och vit marmor. H. 325. B. 140 cm. En rektangulär tavla, flankerad av tvenne kolonner, bärande en bruten gavel med attika, prydd med Banér- och Bjelkevapnen och krönt av en putto, blåsande i trumpet. De flankerande kvinnofigurerna äro: Temperantia, blandande vin och vatten och Prudentia med orm och spegel. Därunder ett horisontalt listverk och en oval, omgiven av broskornament utförda av polerad, vit stuck. Inskriptionen å den större tavlan:

PIJS MANIBUS / GENEROSISSIMI VIRI DÑI / AXELIJ NICOLAI BAN-
NERIJ / IN DJURSHOLM, EIUSQ[UE] DI / LECTISSIMAE CONJUGIS DÑÆ /
MARGARETHAE BJELKEN / ET FILIARUM INEEBURGAE (!) ATQ[UE] / ANNAE
HEIC QUIESCENTIUM / ILLUD GRATAE MEMORIAE MONU / MENTŪ STA-
TUEBĀT NEPOTES.

ET GENERE(!) AXELIUS NICOLAI ET STRENU[US] ARMIS / TOTI[US] HOC
TEGITUR MARMORE STIRPIS HONOS, / IS REGI AC REGNO DUM VIVERET
UTILIS HEROS, / PRICIPIB[US] SUMMIS NOT[US] IN ORBE FUIT / QUOS
QŪ TERRENI LEGAT[US] REGIS ADISSET. MOX COELI REGES AUSPICE
CHRISTO ADIIT.

Å tavlan mellan listerna: AXELIUS NICOLAI BANERIUS SUS /
CEPTIS EX UXORE SUA OCTO LIBERIS IENEKOPINGIA DENATUS EST
AETATIS [] .

(= Denna vård restes av efterkommande till tacksamt min-
ne av den högvälborna herren, herr Axel Nilsson Banér till
Djursholm och hans kära maka fru Margareta Bjelke och
deras döttrar Ingeborg och Anna, vilka här vila. — Axel

Nilsson, tapper av börd och förfaren i vapen, ättens stolthet, gömmes nu här under marmorns förvar. Han, en hjälte, var här i livet till gagn för konung och rike, känd vid furstarnas hov, vilka han såsom sin jordiske konungs sändebud besökte. Snart han, ledd av Kristus, mött himmelens konung. — Axel Nilsson Banér, som med sin hustru fått åtta barn, avled i Jönköping i en ålder av — — —.)

Å den ovala tavlan:
SAPIENT: 5: v: 16 / JUSTI
VIVENT IN / AETERNUM ET
DOMINUS MUNE/ATUR EOS.

Axel Nilsson Banérs epitafium är ett verk av Aris Claeszon,¹ vilken på 1630-talet ofta arbetade i Banérsläktens tjänst. Detta arbete torde ha utförts omkr. 1635. Det är inmurat i väggen snett till höger ovan ingången till sakristian.

Gravvård över Svante Gustafsson Banér och hans maka Ebba Grip (se bil. I) av grå sandsten med listverk av mörkbrun,



Foto. S. Brandel 1916.

Fig. 53. Danderyd. Gravsten över
Axel Nilsson Banér († 1554).

Grabstein über Axel Nilsson Banér († 1554).

¹ Aris Claeszon, bördig från Haarlem, verksam 1625 till 1648. Se CARL R. AF UGGLAS, 1600-talets skulptur, i SVENSK KONSTHISTORIA utg. av Romdahl och Roosval, s. 278. Frih. C. R. af Ugglas har rörande detta och övriga arbeten av Aris Claeszon delgivit oss resultaten även av sina ännu opublicerade forskningar i detta ämne. Dessa komma att offentliggöras i en uppsats i Samfundet St Erks årsbok 1916.

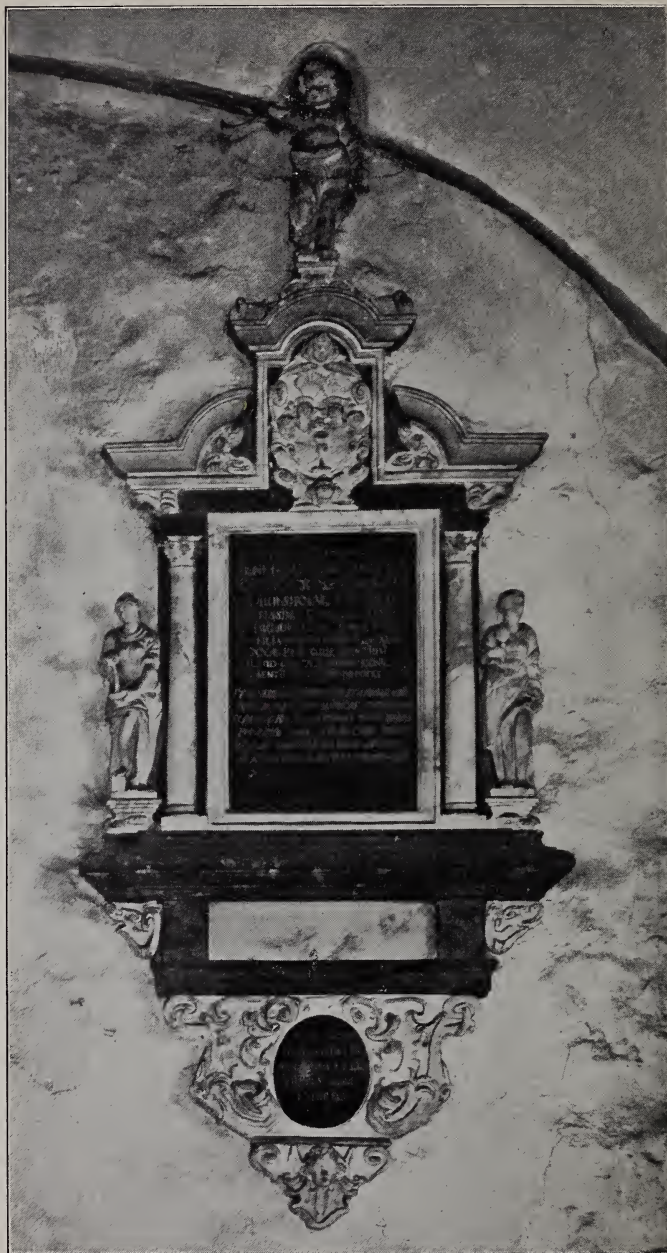


Foto. S. Brandel 1916.

Fig 54. Danderyd. Epitafium öfver Axel Nilsson Banér, utfört av Aris Claeszoon omkr. 1635.

Epitaph öfver Axel Nilsson Banér, in schwarzem und weissem Marmor von Aris Claeszoon aus Haarlem um 1635 ausgeführt.



Foto. J. Cederquists Graf. Anst. 1916.

Fig. 55. Danderyd. Svante Gustafsson Banérs graymonument, utfört av Aris Claeszoon omkr. 1630—35.

Grabmal des Reichsrates Svante Banér († 1628). Aus grauem Sandstein und braunem, poliertem Kalkstein von Aris Claeszoon aus Haarlem um 1630—35 ausgeführt.

polerad kalksten (fig. 55, se även fig. 56). Den utgöres av en tumbaartad, i plan rektangulär uppbyggnad med den dödes och hans hustrus bilder i helfigurer vilande på översidan. De fyra hörnen äro utbildade till kraftiga konsoler, prydda med änglahuvuden (fig. 72), och bära allegoriska kvinnofigurer: Fides med en korsprydd sköld, Spes med ett ankare å en sköld och en duva på armen, Fortitudo med en kolonn, Justitia med en våg. Den västra kortsidan är gavelartat utformad och bär en inskriptionstavla av vit marmor (fig. 56), därnedan en rektangulär platta av brun, polerad kalksten, vilken liksom liknande plattor å långsidorna varit prydd med vapen och ornament av vit marmor, vilka tyvärr såsom

varande bristfälliga borttogos på 1860-talet. Rester av dessa (fig. 58) och av en serie små anvapen, som troligen suttit å den bruna, runt om gravvården löpande frisen under den krönande listen, förvaras i en skrubbe under orgelläktaren. Å södra långsidan synas Svante Banérs trenne söner, av vilka endast den yngste, Svante, (fig. 59 B) kom till mogen ålder, å norra långsidan fyra döttrar (fig. 59 C) samt å östra kortsidan en dödsge nie (fig. 60).

Å inskriptionstavlan läses: EPITAPHIUM DOMINI SVAN / THONIS BANÉR / SANGUINE BANERUM SVANTO BANERIUS HEROS / STURORUM [QUE] SATUS CONDITUR HOC TUMULO / SORTIS QUI ASSIDUOS FREMITUS VIRTUTE RETORSI[T] SEU TURCAS CONTRA MARTIA SIGNA GERENS / SEU REGI IUNCTUS MOSCOS PRESSITUE LIVONOS / SEU LITHAVAOS SIVE AULA REGEND[A] FORET / SEU REGIO RIGÆ CONTERMINA NUMINE VIRTUS / FRETA POTIS FUERAT TOT SUPERARE VICES / URNA HABET EXUVIAS PATRIA ACTA · AT NOMEN AMICI / POSTERITASQUE TENENT · MENS VIGET / IPSA DEO. (= Herr Svante Banérs gravvård. Född av Banérars och Sturars blod vilar hjälten Svante Banér i denna grav, han, som genom sin tapperhet segrade i de täta strider, hans öde förde honom uti, vare sig han förde sina härtecken mot turkarna, eller han i förening med konungen ansatte moskoviter, liver eller litaver, eller han hade att styra det kungliga hovet, eller i förtröstan på gudomen och med ett mod som liknade konungens, var i stånd att vid Riga besegra de största svårigheter. Griften äger hans lekamen, fäderneslandet hans bragder, vännerna och eftervärlden bevara hans namn. Hans själ lever hos Gud.)

Även detta ståtliga och konstnärliga arbete har till mästare Aris Claeszon (jfr s. 49, not. 1), som år 1629 signerat Gustaf Banérs stora gravmonument i Uppsala. Det torde vara utfört mellan 1630—35.

BEGRAVNINGS-
VAPEN.

Svante Gustafsson Banérs huvudbanér utgöres av en rektangulär trätavla, målad på framsidan med Banérvapnet, krönt av hjälm och omgivet av hjälmtäcke. Den bär påskriften S.(vante) B(anér) 1628 (fig. 61) och är försedd med bärstång. H. 61. B. 47 cm. Detta begravningsvapen visar en av de tidigare typerna för dylika vapens utveckling ur de förut såsom begravningsvapen använda verkliga brukssköldarna (jfr s. 57—61).

Huvudbaner med Banérsläktens vapen (fig. 62 B), skulpterat i trä, krederat och målat, med adlig krona över hjärtvapnet och på de tre hjälmarna, vilka ha gemensamt, oflikat, i övre hörnen uppbundet hjälmtäcke med fransar. H. 180 cm. På en kartusch under



Foto. J. Cederquists Graf. Anst. 1916.

Fig. 56. Danderyd. Svante Banérs gravmonument. Västra gavelsidan, Westseite des Grabmales Fig. 55.

skölden läses: »Kongl: Maj:z sampt Sveriges Rijkies / Högtbetrodde Man, Rådth och Hoffrätz Rådth, så och Lagman / Öfwer Werme-landh Den Höghwälborne Herre Herr Schwanthe S. / Banér · Frijherre till Gamble Carlebij Herre till Diurszholm, Hörning /



Foto. J. Cederquists Graf. Anst. 1914.

Fig. 57. Danderyd. Detalj från Svante Banérs gravmonument.
Detail des Grabmales Fig. 55.

holm, Rönneborgh, Serben, Smilden och Ingerits, ähr född / ähr 1621¹ Den 6. juni och sahl. — — — / (Herran)om ähr 1674 d. 6. Majj.» (Se bil. I.) De till detta huvudbaner hörande sexton anvapnen (H. 115 cm.), av vilka nr 1 på fäderne (fig. 62 A) är utfört i överensstämmelse med huvudbaneret, men de övriga med i akanthusblad upplösta hjälmtäcken (fig. 62, C), hänga samtliga å södra långväggen, 8 fäderne till höger (herald.) och 8 möderne till vänster om huvudbaneret.

Huvudbaner med Banérsläktens vapen (fig. 64), skulpterat i trä, krederat och målat, med friherrlig krona över hjärtvapnet och på de tre hjälmarna, oflikat, i hörnen uppbundet hjälmtäcke med fransar samt därunder palmkvistar och troféer kring en kartusch. (H. 255 cm.)

Inskriptionen på kartuschen lyder: »Fordom / General Geheimbde Råådhet / Öfwerer Hoffmästern uthi dhet= / Högförstl[ige] Schleszwig Holstenske= tiensten / Riddar uthaf Johan[n]iter Orden, Frijherre Hr / Johan Gabriel Banér född i Stockholm / d. 16 Decemb. 1662, dödd i Staden Gottorp i Holstén den 19 Decemb. 1706.» (Se bil. I.)

På sidorna om huvudbaneret tvenne i trä skulpterade och målade, med genier och troféer prydda pyramider (H. 190 cm.), den ena med Herr Johans 8 fäderneanor, den andra med hans möderneanor.

Huvudbaner med Stenbockssläktens vapen (fig. 63 B), skulpterat i trä, krederat och målat, hjärtvapnet med friherrlig krona

¹ ANREP uppgiver 1624.

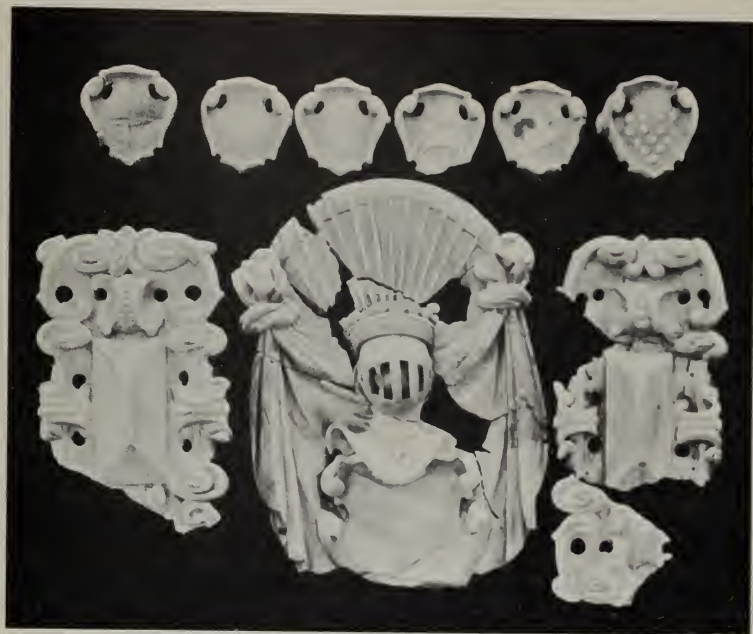


Foto. S. Brandel 1916.

Fig. 58. Danderyd. Detaljer tidigare hörande till Svante Banérs gravmonument. Nu lösa.
Details früher dem Grabmale Fig. 55 gehörig.

och de tre hjälmarna med adliga. Hjälmtäcket upplöst i frodiga akantusblad; kring en kartusch palmkvistar och troféer (H. 232 cm.). På kartuschen läses: »Kongl. Maj:tz tro-Tienare / och Löitenant under / Kongl. Maj:tz Drabanter den / Högwälborne, nu mera hos Gudh salige Herre och Grefwe / Gref Jacob Stenbock, är född uti Malmö Anno 1663 / den 26 Februarij och afsomnade ute Köping d. 7 janarij 1695». Å ömse sidor äro uppsatta grev Jakobs anträd (H. 215 cm.) skulpterade i trä och målade (fig. 63 A o. C).

Svante Mauritz Banérs (se bil. I) begravningsfana med tillhörande stång (se fig. 55). Fanan, av vilken endast fragment uppsatta på svart tyll, återstå, är av svart siden, på vilket delar av ett målat huvudvapen samt inskription synas. Den konserverades 1915 av fören. Pietas i Stockholm. Angående denna och andra begravningsfanor berättar Antikvitetsboken följande:

BEGRAVNINGS-
FANA.

»22 st. likfanor, alla af tiden förlorade utom 2:ne någorlunda i behåll. Den ena af dessa har ett tjockt siden 3 1/2 aln högt 5 aln bredt med hela Banérwapnet intryckt och denna förgyllda öfwer-

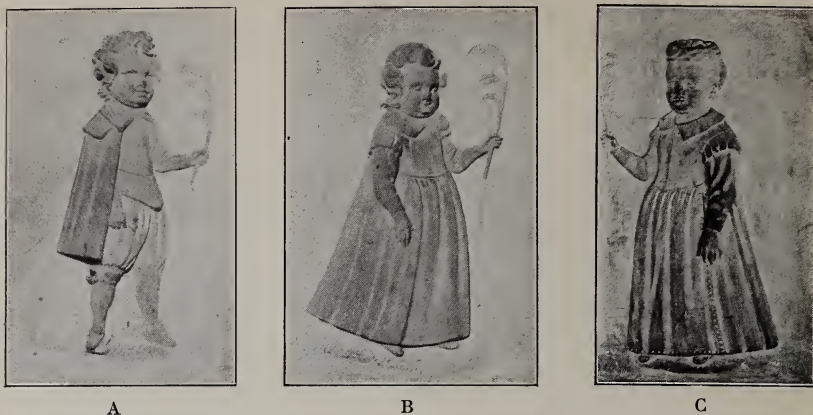


Fig. 59. Danderyd. Detaljer från långsidorna på Svante Banérs gravvård.
A och B söner, C dotter.

Foto. S. Brandel 1916.

Details des Grabmales Fig. 55. A und B Söhne, C Tochter des Verstorbenen.

skrift. Den Höghwålborne och nu Sahlige hoos Gudh Unge Herre H. Swant(e) Mauritz Banér Frij Herr till gamla Carleby, Herre t. Djursholm, Hörningsholm, Hökerum, Rönneborg, Smilten och Serben. Ähr född här i Stockholm d. 24. Junij 1666 och afsombnad sammastädes Sahl. i Her. d. 24 Februarij anno 1668. Hwars själ Gudh ewinnerligen frögde. Runt omkring är en bred och i flera façoner förgylld kant. Den andra af lika storlek har allenast Banére hjärtvapnet intryckt med sina färger och denna gylldene inskrift. Den nu hoos Gudh sahlige unge Herre Wälborne H. Swante Mauritz Banér till Djursholm, Hörningsholm och Hökerum är född i Stockholm d. 24 Junii 1666 och sammastädes i Herranom afsombnad d. 24 Febr. 1668. Kanten är och runt om förgylld. En annan synes och ha haft ett siden af samma högd och längd som dessa ofwanbeskrifna men swart utan all målning. En quadrat aln som här af war helt och lika tjockt, som på de ofwannämde, fants på silkesvikt att det vägde 5 lod. De övriga haft tunnaste siden allenast aln högt. På de flesta av dessa synes någon del grewe (?) af samma wapen som här ofwan före finnas anförda och tecknade med F. och M. N:o 1 etc. och således förmodligen nyttjade vid samma tillfälle.» Dessa sistnämnda äro tydligen fäderne- och möderneanor tillhörande en ovanligt fullständig uppsättning av begravningsfanor. Nu samtliga försvunna.

Rörande de till förut nämnda begravningsvapen hörande anvapnen lämna de bland kyrkans arkivalier nämnda (s. 2), av fröken



Foto. S. Brandel 1916.

Fig. 60. Danderyd. Detalj från östra gavelsidan på Svante Banérs gravvård. Döds-genie.

Detail des Grabmales Fig. 55. Totengenius.

Sigrid Leijonhufvud uppställda anträden utförligare upplysningar.

Sköld (Tartsche, kroksköld) av trä, starkt buktad i vertikal led med den konkava sidan framåt. H. 53,5 cm., B. 41,5 cm. (fig. 65). Framsidan är försedd med tvenne vertikalt gående åsar, av vilka den mellersta är rak och de båda andra S-formade. Sköldens form för övr. se fig. 65; märk urtagn. t. höger = läge för lans. Skölden är på båda sidor klädd med pergament över ett lager av senor. Framsidan är målad med ett bottenmönster av röda stiliserade växtornament på blå grund. Detta mönster upptager hela ytan med undantag av den avfasade röda kanten, som bildar en bård runt skölden. I mitten ovanpå bottenmönstret är Banérsläktens vapen anbragt: i rött fält en spets fr. höger i silver, där-ovan en sidoställd, sluten hjälm i silver med nio åt vänster riktade hjälmfanor med samma märke som å skölden. På baksidan finnas trenne järnbyglar för remmar. Pergamentet är nött och på sina stäl-



Foto. S. Brandel 1916.

Fig. 61. Danderyd. Huvudbaner över Svante Banér, † 1628.

Funeralwappen des Svante Banér. † 1628.

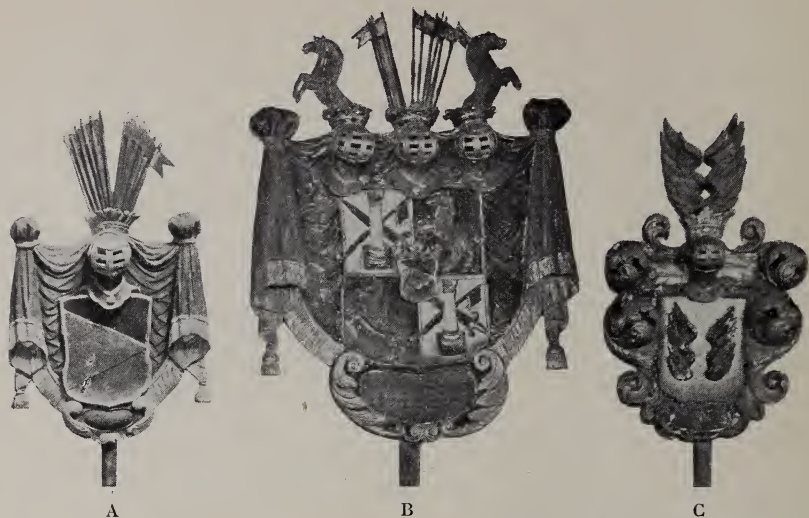


Foto. J. Cederquists Graf. Anst. 1916.

Fig. 62. Danderyd. Begravningsvapen över Svante Svantesson Banér († 1674).
 B huvudbaner, A första fäderneanan, C moderneana.
 Funeralwappen des Svante Svantesson Banér († 1774).

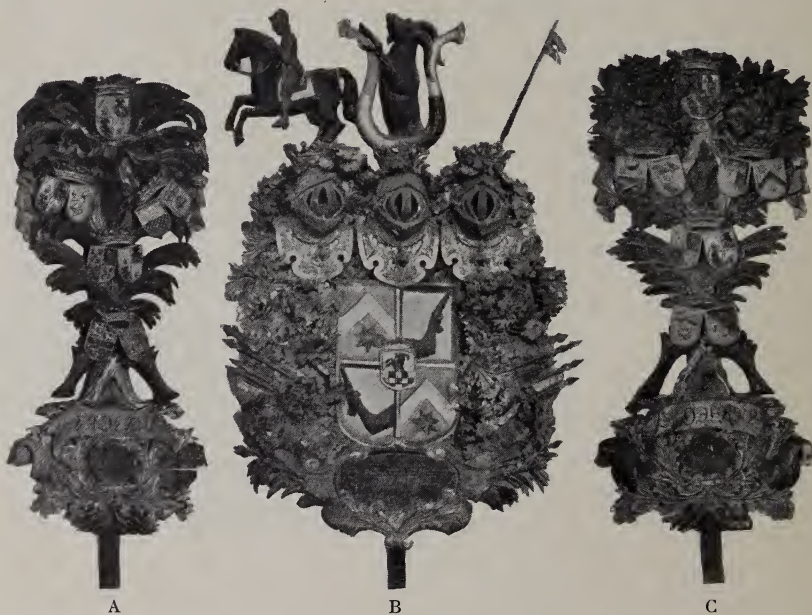


Foto. J. Cederquists Graf. Anst. 1914.

Fig. 63. Danderyd. Huvudbaner (B) och anvapen (A o. C) över
 Jakob Stenbock († 1695).
 Funeralwappen des Grafen Jakob Stenbock († 1695).

len sprucket, färgen nött och på några ställen senare påmalad.¹ Särskilt vapnet torde vid av prof. F. W. Scholander företagen restaurering starkt förändrats, då den avvikelse från gängse bruk, som sköldens hjälmprydnad nu visar, ej förekommer å äldre avbildningar av densamma (Peringskiöld monumenta III, fol. 301, samt



Foto. J. Cederquists Graf. Anst. 1914.

Fig. 64. Danderyd. Huvudbaner öfver Johan Gabriel Banér († 1706).
Funeralwappen des in Schleswig-Holsteinischem Dienste gestorbenen
Johan Gabriel Banér († 1706).

Afritningar II, s. 97). När prof. Scholander fann skölden, var framsidans pergament helt lossnat. — Peringskiölds Mon. III, fol. 301, innehåller en anteckning om denna sköld: »En gamal Banére skilt hängde inne i Sakristigan tagen fordom uthur Grå-

¹ Jfr E. ERHOFF, Tvenne sköldar från slutet av medeltiden i S. F. T. häft. 21; HILDEBRAND, Sveriges Medeltid II, s. 343, KLINGSPOK i U. F. T., bd. I, h. 4. C. A. O[ssbahr], i Ny Illustrerad Tidning, årg. 26, nr 2 (d. 11 jan. 1890).



Foto. J. Cederquists Graf. Anst. 1916

Fig. 65. Danderyd. Begravningsvapen, troligen öfver Eskil Isaksson Banér, † 1488 el. 1489.

Funeralwappen wahrscheinlich über Eskil Isaksson Banér, † 1488 oder 1489.

munkholm med denna nya påskrift: Åhr 1634 den 20 septemb. togz denna Skiöldē medh Banérewapnet uthur klosterkyrkian i Sigtuna, — och den älste abots — — — ste insignia av samā släkt som och flere gamle adelige Släkter äro sedan förkomne och uppsatt i Dandery kyrkia, dehr åtskillige af denna adelige gamle Banéresläkten begrafne liggia.»

Den här omtalade påskriften synes redan i slutet av 1600-talet varit svårläst, enär den citeras något olika å de tre ställen, där den finnes omnämnd. Den nämnes i Peringskiöld III, s. 49 K. B., i Peringskiöld III, fol. 301 (reseanteckningsboken) samt i Palmskiöldska saml. U. B. Endast den här ovan citerade anteckningen har uppgiften om Gråmunkeholm. Är den ej en felskrivning för Sigtuna, anger den väl snarast, att skölden före Sigtuna varit i Gråmunkeholm, d. v. s. i Gråmunke-

klostrets kyrka på Riddarholmen i Stockholm. Antagligen fördes den då, ss. anteckningen ovan synes angiva, 1634 till Danderyds kyrka, där den kvarstannade till år 1858, då den i samband med planerandet av Banérgravens iståndsättande förvärvades av professor F. W. Scholander.¹ Med dennes samling kom den 1869 i konsthandeln och skulle hamnat i Napoleon III:s samling på Pierrefonds, därest den icke upptäckts och inköpts av frih. Per Banér på Siöö. Av honom skänktes skölden till Livrustkammaren år 1889, där den nu förvaras (inv. nr 5735).

Denna mycket märkliga sköld kan ha varit en verklig bruksköld och är av den typ, som var vanlig under 1400-talets senare hälft. Den har säkerligen tillhört någon av de då levande medlemmarna av Banérsläkten, möjligen Eskil Isaksson till Wenngarn, † 1488 el. 89 (se bil. I). Vid ägarens död har den förts i begravningsprocessionen och upphängts i kyrkan.

Hjälmen av slätt svartjärn med visir och halskrage, vikt 3 1/2 kg. HJÄLM.
Från förra hälften av 1600-talet¹, funnen i prästgårdsmarken. Hjälmen, som är väl bevarad, torde knappast hava legat någon längre tid i jorden. Det förefaller icke osannolikt, att den ursprungligen funnits i kyrkan och då tillhört någon av Banérgravarna. Det var ju icke ovanligt, att den dödes hjälm uppsattes i kyrkan. I så fall har den under senare tid såsom så mycket annat kommit tillfälligtvis ur kyrkan och någon kortare tid legat i jorden, för att sedan åter hittas och återföras dit. Den står nu uppsatt i ett fönster nära Svante Banérs gravvård.



Foto. S. Brandel 1916.
Fig. 66. Danderyd. Hjälmen från 1600-talet.
Eiserner Helm. 17. Jht.

¹ Enl. Frih. Rudolf Cederström.



Foto. J. Cederquists Graf. Anst. 1916.

Fig. 67. Danderyd. Porträtt av Svante Banér 1624.
Bildnis des Gouverneurs in Riga Svante Banér 1624.

GRAVVÄLV.

Under kyrkans östra del och med nedgång framför altaret finnes ett större gravvälv för familjen Banér på Djursholm. I detsamma förvaras enl. Klingsporr i U. F. T. ett flertal delvis präktigt utstyrda kistor.

PORTRÄTT.

Porträtt (fig. 67) i olja på väv av Svante Gustafsson Banér (se bil. I) med påskrift: »Schwante Baner Frijherre Till G: Carlebij S: R: Rådth och General Gouverneur i Riga. Aetatis Suae 41 Anno 1624.» Draperi och landskapsfond ha annan karaktär än porträttet och torde vara en senare påmålning. Förgylld och svart ram. H. 130. B. 110 cm.

Kristus på korset, oljemålning på väv. Fyra små änglar med bibelspråk sväva kring Frälsarens huvud. Målningen är signerad med: »C. G. Erdman pinxit. A:o 1772.» Förgylld ram. H. 81. B. 62 cm.

Kristus nedtages från korset, oljemålning på väv. Signerad som den förutnämnda. Förgylld ram. H. 81. B. 62 cm.

Kristus i bröstbild, oljemålning på väv fr. börj. av 1800-talet. Förgylld ram. H. 102. B. 80 cm. Undanställd. Enkelt arbete.

Följande av Ambrosius Hedengran med kopparstickna omramningar sirade minnesblad finnas i kyrkan, alla i enkla träramar:

Fröjdeväde över Uppsala mötes hundraårsminne 1693.

Begravningskväde vid Karl XI:s begravning 1697.

Åminnelsekrift över segern vid Narva 1700.

Fröjdeväde över religionsfrihetens införande i Schlesien 1707.

Åminnelsekrift vid jubelfesten 1721.

Åminnelsekrift vid reformationsfesten 1730.

Vidare finnas följande tryckta kungatal:

Gustaf III:s tal 25 juni 1771.

Gustaf III:s tal 21 aug. 1772.

Karl XIII:s tal vid riksdagens öppnande 1810.

Karl XIII:s tal vid riksdagens öppnande 1817,

samtliga i förgyllda rammar.

Nummertavla av trä, rektangulär, med skulpterat förgyllt överstycke. H. 57. B. 45 cm. Oan-

TAVLOR.

KOPPARSTICK
O. DYL.

Foto. S. Brandel 1916.

Fig. 68. Danderyd. Fattigböss. Armenbüchse.

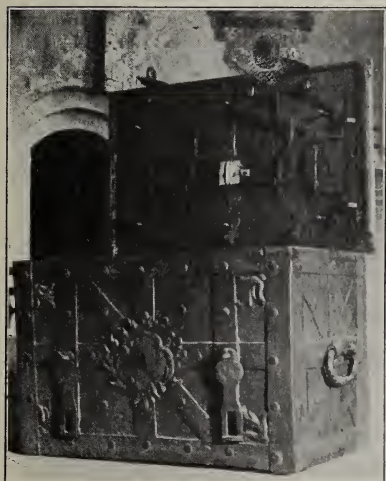
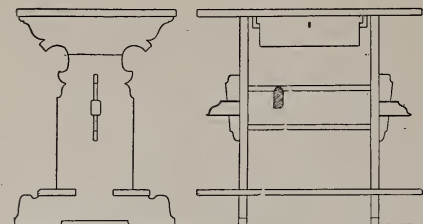


Foto. S. Brandel 1916.

Fig. 69. Danderyd. Kyrkkista av järn från 1780-talet. Eiserner Kiste um 1780.

NUMMERTAVLOR.
TAVLOR.



Delin. S. Brandel 1916.

Fig. 70. Danderyd. Bord av 1600-talstyp.

Tisch in der Sakristei. Typus des 17. Jhts.

vänd, förvaras i skrubbe under orgelläktaren, från 1700-talet.

Nummertavla av trä, oval, med förgylld ram, fr. 1700-talet. H. 60. B. 47 cm.

Tvenne rektangulära nummertavlor av trä med förgylld ram och smidda, förgyllda ljushållare, utförda 1915 efter ritning av professor L. I. Wahlman. H. 140. B. 55 cm.

NUMMER-SKÅP. Tvenne nummerskåp av trä målade i gröngrå, ådrad färg, utförda 1915 efter ritning av professor L. I. Wahlman. H. 65. B. 40 cm.

TIMGLAS. Timglas med 4 glas, hållarna kring glasen av förgylld mäsing, ramen däromkring av förgyllt, skulpterat furuträ, ståndaren av ek med förgylld, målad, ej plastisk, ornamentik. Från 1700-talet. H. 60 cm. Är placerad på predikstolen.

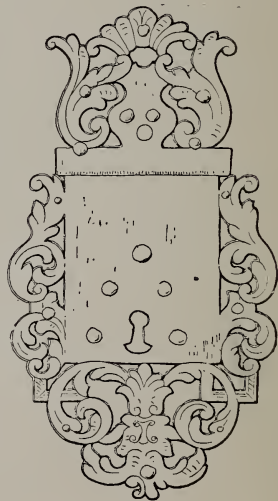
KOLLEKT- O. FATTIGBÖSSOR. Kollektbössa av furu med svarvad fot, brunmålad. 1700-talet. H. 95 cm.

Fattigbössa (fig. 68) av smitt järn (H. 20 cm.) med tvenne järnband fäst vid en fyrkantig furupåle, som uppbär ett snedställt takt, täckt med järnplåt. En vitmålad plåtskiva mellan taket och bössan visar en fattigt klädd kvinna och har nedom denna påskriften: Tänk menska i din glädje dag / På den som torftig, sjuk och svag / Blott lefver för att lida / och (d)rägt af döden bida /. Bössan stod förr utanför kyrkogården vid vägen. Förvaras nu i skrubbe under orgelläktaren.

KYRKKISTOR M. M. Kyrkkista (fig. 69) från 1780-talet helt av smidesjärn med smidda ornament och nyckelskylt, visande rokokoformer. L. 82. B. 52. H. 51 cm. Förvaras i sakristian.

Kyrkkista, troligen från 1756, av ekträ, vackert järnbeslagen (fig. 71), med kuppigt lock med penningtratt. L. 97. B. 55. H. 62 cm. Står i kyrkans nordvästra hörn.

Klädkista av furuträ med enkla järnbeslag. L. 137. B. 62. H. 62 cm. Även den stående i nordvästra hörnet.



Delin. S. Brandel 1916.

Fig. 71. Danderyd. Beslag å kyrkkista.

Bord i sakristian av brunbetsad furu (fig. 70). 1600-tals typ. Alnlikare av mässing med påskrift: »Förordn: d: 29 maji 1739. Danderyds kyrka 1787».

Karl XII:s kyrkobibel i vackert skinnband med mässingknappar. BÖCKER.
Danderyds Antiquitetsbok i vackert skinnband (se ovan under kyrkans arkivalier s. 2).

Antavlor till kyrkans begravningsvapen (se s. 2), inbundna i präktigt skinnband av fröken Sigrid Blomberg.

Klocka av malm (D. 86, H. 77 cm.), omgjuten 1841, bär sedan dess KLOCKOR.
följande inskription: »/ Denna Klocka, som sedan år 1539 haft / till påskrift Si Deus nobiscum quis / contra nos, blef på kyrkans bekostnad / omgjuten år 1841, då C: E: Unander var / kyrkoherde J: Sunström / och P: Hedin kyrkovärdar /.» Gjuten av Fr. Seipel & J. G. Liljendahl, Stockholm. Enligt Antikvitetsboken var inskriften före omgjutningen: »Si Deus nobiscum quis contra nos. Ano MDXXXIX.»

Klocka av malm (D. 75, H. 67 cm.), omgjuten 1841. Sedan dess med inskription: »Denna klocka, minne efter generalen Johan / Gabr. Banér med inscription (sic!) Soli deo gloria / blef på kyrkans bekostnad omgjuten år 1841 då / C: E: Unander var kyrkoherde, J: Sundström / och P: Hedin kyrkovärdar.» Gjuten av Fr. Seipel & J. G. Liljendahl. Enligt Antikvitetsboken var inskriptionen före omgjutningen: »Soli Deo Gloria», Banérvapnet och »Johan Gabriel Banér. Gloria in excelsis Deo! Me fecit Holmiae Gerhardt Meijer Anno 1717.»

Båda klockorna hänga i klockstapeln.

Fig. 72. Danderyd. Konsol på Svante Banérs gravmonument.
Detail des Grabmals Fig. 55.



Foto. S. Brandel 1916.

Sammanfattning av Danderyds kyrkas konsthistoria.

I. Före nuvarande kyrka har funnits en, måhända två äldre kyrkor av trä eller sten. Om deras utseende och läge är intet bekant. Kyrka i Danderyd dokumentariskt nämnd 1314. Inventarier från denna tidiga medeltidsperiod finnas bevarade i tvenne triumfkrucifix (fig. 19 o. 30), en madonna fr. omkr. 1300 (fig. 29) och en dopfuntsot (fig. 6).

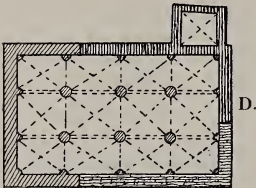
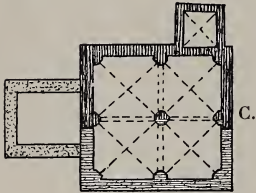
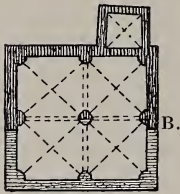
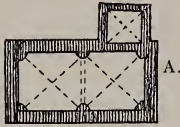


Fig. 73. Danderyd.
Kyrkans planutveckling.
Grundrissentwicklung
der Kirche.

II. Omkring år 1400 uppfördes en ny, rektangulär, åtm. invändigt putsad gråstenskyrka med kryssvälvd, ursprunglig sakristia (fig. 73 A). Kyrkan hade antagl. först inbertak av trä, men välvdes mot medeltidens slut med två stjärnvalv, burna av flersprångiga väggpelare. Pryddes med kalkmålningar omkr. 1530—50 på bekostnad av en Banér vid Djursholm. Hade då ett altarskåp, varav en rest (fig. 28) finns kvar.

III. Kyrkan utvidgades, sannolikt på 1570-talet, söderut till en nästan kvadratisk, tvåskeppig hallkyrka. 2 nya valv i södra skeppet. Portal i sydväst. Sadeltak (fig. 73 B). Denna utvidgning bekostades sannolikt av Gustaf Banér på Djursholm. — Inventarier fr. denna tid: 2 Banérgravstenar och den präktiga bokdynan fr. 1557, skänkt av Axel Nilsson Banérs änka.

IV. I väster tillbyggdes ett torn eller ett vapenhus i slutet av 1500-talet (fig. 73 C). Detta blev möjligen aldrig fullbordat.

V. Under 1600-talets första årtionden ombyggdes kyrkan helt. Den förlängdes västerut, omformades till en 3-skeppig hallkyrka om 4 travéer. Enkla kryssvalv, burna av rundpelare. Ingång i väster och söder (fig. 73 D). Kyrkogården utvidgades i samband härmed åt väster, och den nuvarande stigluckan byggdes. Denna omfattande ombyggnad företogs säkerligen till större delen på be-

kostnad av kyrkans dåvarande patronus, Svante Gustafsson Banér, och hans maka Ebba Grip. Dessa skänkte även kyrkan dess nuvarande praktfulla predikstol (1628).

VI. Därefter följde en gravkultsperiod, som sträckte sig fr. tiden omkr. 1630, då Axel Nilsson Banérs och Svante Gustafssons ståtliga vårdar, bägge av Aris Claeszon fr. Haarlem, uppsattes, fram till början av 1700-talet, från vilken tid de sista begravningsvapnen stamma. Under denna tid skänkte Banérsläkten till kyrkan flertalet av dess inventarier ss. en del nattvardskärl, belysningsföremål, textilier m. m. År 1707 tillkom altartavlan av G. Rohsenberg eller D. Kortz, bekostad även den av Banérsläkten.

VII. 1732 upptogs ett nytt fönster å söder. 1757 beslöts om samtliga fönstrens förändring (till nuvarande utseende) samt om igenmurande av sydportalen. — Ny dopfont skänktes av Banérfamiljen under mitten av 1700-talet.

VIII. Orgelläktare, orgel och urverk fullbordades 1794. Orgelläktarens bärräör utfördes av hovsnickaren Yfversson fr. Sthlm.

IX. År 1896 utvidgades kyrkogården åt väster.

X. År 1915 genomgick kyrkan en genomgripande restaurering. Om denna se härnedan.¹

År 1916 utvidgades kyrkogården åt söder efter utkast av prof. L. I. Wahlman.

* * *

Den genomgående reparation av Danderyds kyrka, för vilkens detaljer här ovan redogjorts, är utförd efter ritningar av professor L. I. Wahlman, stadfästade av Kungl. Maj:t den 22 januari och 16 juli 1915. I det ingivna och av Kungl. Maj:t gillade förslaget ingick emellertid ej predikstolens befriande från dess vita färg. Då en närmare undersökning visade, att predikstolen ursprungligen ej varit avsedd för färg samt att denna anbringats i jämförelsevis sen tid, och då övermålningen var ägnad att i hög grad förvanska det märkliga konstverkets skönhet, ingicks till Kungl. Maj:t med anhållan att, med ändring av det stadfästade förslaget, på anförda grunder få borttaga färgen, vilken anhållan av Kungl. Maj:t bifölls den 17 december 1915. Arbetena med reparationen — som bör-

¹ Nedanstående uppgifter angående reparationen 1915 äro författade av Dr. Emil Ekhoft.

jade i april 1915 och voro slutförda samma år i december — leddes av en kommitté bestående av: församlingens nuv. kyrkoherde Anders Hagar dt, ordförande, doktor Emil Ekhoff, Djursholm, protokollsnotarien E. Langborg, kyrkovärd, Stocksund, professor L. I. Wahlman, Stocksund, godsägaren Emil Vasseur, kyrkovärd, Nora.

Byggmästare var byggmästaren G. F. Larsson i Stockholm.

Förslaget till värmeledningens införande var uppgjort av ingenjör Wilhelm Dahlgren, Djursholm.

Arbetena med väggmålningarnas framtagande, den gamla, vackra väggputsens befriande från senare puts, begravnings- och anvapnens rengöring samt borttagande av färgen på predikstolen voro anförtrodda åt herr C. Wilhelm Pettersson i Stocksund.

Orgeln rengjordes, justerades och försågs med elektrisk drivkraft.

Textilierna reparerades och konserverades av föreningen Pietas i Stockholm. Begravningsfanan under ledning av intendenten vid Livrustkammaren friherre Rudolf Cederström, Svante Banérs porträtt i olja med påskrift »Aetatis suae 41 anno 1624» renoverades av konservatorn vid Nationalmusei konstavdelning herr G. Jaensson.

Till bestridande av kostnader för en del åtgärder ej upptagna i det egentliga reparationsförslaget: såsom predikstolens återställande i ursprungligt skick, konservering och reparation av äldre textilier och andra lösa inventarier, anskaffande av en ny mässhake, vissa belysningsföremål m. m., hava följande personer lämnat bidrag: grosshandlare Carl Blanck, professor Helge Bäckström, jägmästare A. N. Cedergren, hovtandläkare Elof Förberg, ingenjör, doktor Gustaf Gröndahl, ingenjör Knut Hawerman, bankdirektör J. H. Palme, friherrinnan Märta Rehbinder, född Banér, bankdirektör Karl Torén.

Härjämte har fru Ingeborg Petrelli, född Eketrä, bidragit med intresserat arbete vid ordnandet av de äldre textilierna samt som gåva överlämnat ett antependium av rött siden med av henne knyplade spetsar av guldtråd, avsett att begagnas tillsammans med den kyrkan tillhöriga altarduken med en dyrbar flandrisk spets från 1600-talet.

I sammanhang med reparationen upprättades för att införlivas med kyrkans arkiv anträd över de personer, vilkas begravningsvapen pryda kyrkans väggar, ävensom över Axel Nilsson Banér. Detta arbete utfördes av bibliotekarien vid Kungl. Vitterhets-, Historie- och Antikvitets-Akademien, fröken Sigrid Leijonhufvud.

De upprättade anträden inbundos i praktband av röd marokäng med guldornering — stämpel från 1830-40-talen — utfört av skulptrisen, fröken Sigrid Blomberg.

Före reparationsåtgärderna togos för kyrkans arkiv en serie fotografier — Cederquists grafiska A.-B. i Stockholm — i stort format, exteriörer och interiörer visande kyrkans dåvarande utseende och beskaffenhet.

I sammanhang med reparationen flyttades den stora runstenen — Jarla-Bankes — från kyrkans södra mur — där den lidit av tjärdropp från takfallet — till västra gaveln, där nämnda olägenhet naturligtvis ej förefinnes. De två vid reparationen under golvet anträffade runstensstyckena — tillhörande en och samma sten, ehuru ej passande samman — fastkramlades på innerlivet av västra muren, norr om portalen.

Efter slutförd reparation öppnades kyrkan högtidligen för gudstjänst fjärde söndagen i advent den 19 december 1915, varvid högtidstalet hölls av kontraktsprosten Axel G. Rietz, predikan av församlingens nuv. kyrkoherde Anders Hagardt.

Utdrag ur Banérfamiljens släkttavla, upptagande de i Danderyds kyrkobeskrivning omnämnda medlemmarna.

ESKIL ISAKSSON † trol. 1486¹.

G. 1. m. Cecilia Green, 2. m. Brita Arentsdotter (av tillbakaseende Ulfsläkten).

NILS ESKILSSON.

Riksråd. † 1520 (avrättad av Kristian Tyrann). G. m. Ingeborg Tott i hennes 2:a gifte; fick med henne D j u r s h o l m.

AXEL NILSSON.

Riksråd. † 1554. G. 1538 m. Margaretha Pedersdotter Bjelke, † 1557.

INGEBORG och ANNA
tvillingar, f. 1545, † samma dag,
de föddes.

GUSTAF AXELSSON
f. 1547. Riksråd. Ofta använd
ss. sändebud till utlandet. †
1600 (halshuggen i Linköping).
G. 1581 m. Christina Sture
f. 1559, † 1619.

SVANTE GUSTAFSSON
f. 1583. Riksråd och guver-
nör i Riga. † 1628. G. 1617
m. Ebba Grip, f. 1583, † 1666.

PEDER GUSTAFSSON
f. 1588. Riksråd, lagman
i Östergötland. † 1644. G.
1615 m. Hebbla Fleming,
† 1639.

SIGRID
f. 1592, † 1669. Ef-
terlämnade an-
teckningar om sin
släkt.

CHRISTINA
† 1652. G. 1641 m.
frih. Thure Bjelke,
† 1648.

SVANTE
SVANTESSON
f. 1621. Riksråd och
lagman i Värmland.
† 1674. G. 1649 m.
Margareta Sparre, †
1686.

CLAES
f. 1620. Riksjägmästare.
† 1675. G. m. Ebba Sparre,
f. 1631.

JOHAN GABRIEL
f. 1662. General i
hannoveransk
tjänst. † ogift 1706.

SVANTE MAURITZ
f. 1666, † 1668.

JOHAN
f. 1659. Generallöjtnant.
† 1736. G. 1. m. Margaretha
Charlotta Banér, † 1706,
2. m. Ulrica Christina
Wellingk, f. 1687, † 1766.

¹ Enl. KLINGSPOB, i U. F. T., I, h. IV, s. 9.

RÄTTELSER:

S. 58, fig. 62, underskriften, 2:ra raden *står*: A huvudbaner, B första fäderneanan.

Läs: B huvudbaner, A första fäderneanan.

Bilaga I *står*: Eskil Isaksson † trol. 1486. *Läs*: Eskil Isaksson † trol. 1489.



GETTY RESEARCH INSTITUTE



3 3125 01378 1337

Detta häfte utgör ett särtryck av:

SVERIGES KYRKOR

KONSTHISTORISKT INVENTARIUM

MED STÖD AV KGL. VITT. HIST. O. ANT. AKAD. UTGIVET AV

SIGURD CURMAN O. JOHNNY ROOSVAL

Nämnda arbete avser att giva utförliga, vetenskapligt noggranna, rikt illustrerade beskrivningar över landets samtliga kyrkobyggnader och dessas konst- och kulturhistoriskt intressanta inventarier. Arbetet utgives häftesvis i serier för de olika landskapen. Varje häfte omfattar i allmänhet kyrkorna i ett härad eller motsvarande område och har ett omfång av c:a 10 ark.

Subskription, som kan omfatta hela arbetet eller visst landskap, medför 20 % rabatt å bokhandelspriset för alla efter subskriptionens tecknande utkommande häften. Subskription kan göras i bokhandeln eller genom utgivarne.

Stöd detta nationella arbete genom subskription!

Av arbetet hava hittills följande häften utkommit:

UPPLAND. Band IV, h. 1. *Erlinghundra härad*. Distr. av Akad. Bokh. Uppsala. Pris 4: 50 kr.

VÄSTERGÖTLAND. Band I, h. 1. *Kållands härad*, norra delen. Pris 5: 40 kr. Band I, h. 2. *Kållands härad*, sydöstra delen. Pris 4: 50 kr.

GOTTLAND. Band I, h. 1. *Lummelunda ting* (utom Tingstäde). Pris 4 kr.

DALARNE. Band I, h. 1. *Leksands och Gagnefs tingslag*. Pris 4: 50 kr.

STOCKHOLM. Band III, h. 1. *Kungsholms kyrka*. Pris 4: 50 kr.

Under tryckning äro:

UPPLAND. Band II, h. 1. *Väddö och Häverö skeppslag*.

VÄSTERGÖTLAND. Band I, h. 3. *Kållands härad* sydvästra delen.

Detta häfte pris kr. 1: 50.